

ภาคผนวก ข

เอกสารประกอบผลการปฏิบัติตามมาตรการป้องกัน
และแก้ไขผลกระทบสิ่งแวดล้อม

ภาคผนวก ข-1

เอกสารได้รับอนุญาตให้ใช้พื้นที่ในการวางท่อส่งก๊าซธรรมชาติ
จากหน่วยงานที่เกี่ยวข้อง



เลขที่-กพพ ๐๑-๖/๖๐-๐๔๑

คณะกรรมการกำกับกิจการพลังงาน

ใบอนุญาตประกอบกิจการขนส่งก๊าซธรรมชาติทางท่อ ผ่านระบบส่งก๊าซธรรมชาติ

ออกให้แก่

บริษัท กัลฟ์ เอ็นเนอร์จี จำกัด

สถานประกอบกิจการ

พื้นที่อำเภอเมืองนครราชสีมา จังหวัดนครราชสีมา

วัตถุประสงค์

ประกอบกิจการขนส่งก๊าซธรรมชาติทางท่อจากจุดซื้อขาย
ก๊าซธรรมชาติผ่านระบบส่งก๊าซธรรมชาติไปยังโรงไฟฟ้า

อนุญาต ณ วันที่

๕ กันยายน ๒๕๖๑

ใบอนุญาตฉบับนี้มีผลใช้บังคับนับแต่วันออกใบอนุญาต และมีกำหนดอายุ ๑๐ ปี
โดยผู้รับใบอนุญาตต้องปฏิบัติตามพระราชบัญญัติการประกอบกิจการพลังงาน พ.ศ. ๒๕๕๐
และเงื่อนไขประกอบใบอนุญาตที่แนบมาพร้อมใบอนุญาตฉบับนี้ รวมทั้งที่จะกำหนด
เพิ่มเติมหรือปรับปรุงในอนาคตอย่างเคร่งครัด

ผู้ให้อนุญาต

นางพ. ใจดี

(นายพรเทพ ธีบุญพงศ์ชัย)

ประธานกรรมการกำกับกิจการพลังงาน

เงื่อนไขประกอบการอนุญาต

การประกอบกิจการขนส่งก๊าซธรรมชาติทางท่อผ่านระบบส่งก๊าซธรรมชาติ

บริษัท กัลฟ์ เอ็นเนอร์จี จำกัด

เลขที่ใบอนุญาต กพพ ๐๑-๖/๖๐-๐๔๑

รายการเอกสารสำคัญประกอบด้วย

- ๑) เงื่อนไขเฉพาะในการประกอบกิจการขนส่งก๊าซธรรมชาติทางท่อผ่านระบบส่งก๊าซธรรมชาติ
- ๒) ภาคผนวก ก แสดงข้อมูล ดังต่อไปนี้
 - ☒ คุณสมบัติของผู้รับใบอนุญาต
 - ☒ ขอบเขตการได้รับอนุญาตและรายละเอียดการประกอบกิจการ
 - ☒ วัตถุประสงค์การประกอบกิจการ
- ๓) ภาคผนวก ข แสดงข้อมูล ดังต่อไปนี้
 - ☐ บันทึกการเปลี่ยนแปลงรายการที่ได้รับอนุญาต
 - ☐ บันทึกการต่ออายุใบอนุญาต
 - ☐ บันทึกการโอนสิทธิและหน้าที่ตามใบอนุญาต

เงื่อนไขเฉพาะ

ลำดับที่ ๑๗ วันที่ ๕ กันยายน ๒๕๖๐

ข้อที่	เงื่อนไขเฉพาะในการประกอบกิจการ
ขนส่งก๊าซธรรมชาติทางท่อผ่านระบบส่งก๊าซธรรมชาติ	
๑.	เมื่อได้รับใบอนุญาตเลือกแผนหรือที่จัดระบบโครงข่ายแล้ว ให้จัดทำแผนผังแสดงรายละเอียดของลักษณะทิศทางและแนวเขตในการวางระบบโครงข่ายพลังงานเสนอต่อคณะกรรมการกำกับกิจการพลังงานเพื่อให้ความเห็นชอบก่อนดำเนินการก่อสร้าง ทั้งนี้ให้เป็นไปตามกฎหมายแห่งพระราชบัญญัติการประกอบกิจการพลังงาน ว่าด้วยเรื่องการใช้พลังงานหรือสิทธิประโยชน์
๒.	ผู้รับใบอนุญาตต้องเร่งดำเนินการก่อสร้างภายในเวลาสองปี (๒ ปี) นับตั้งแต่วันที่ได้รับอนุญาต เว้นแต่มีเหตุสุดวิสัยและในกรณีเหตุดังกล่าวต่อคณะกรรมการกำกับกิจการพลังงานเพื่อพิจารณาต่อไป ทั้งนี้ ผู้รับใบอนุญาตต้องปฏิบัติตามมาตรการป้องกันและแก้ไขผลกระทบด้านสิ่งแวดล้อมและมาตรการตรวจสอบผลกระทบสิ่งแวดล้อมของรายงานการวิเคราะห์ผลกระทบสิ่งแวดล้อม ทั้งนี้ กรณีที่พบข้อร้องเรียนจากชุมชน หรือพบว่าผลการติดตามตรวจสอบคุณภาพสิ่งแวดล้อมมีแนวโน้มที่จะเกิดปัญหา ให้ผู้รับใบอนุญาตปรับปรุงแก้ไขปัญหาดังกล่าวและเร่งรัดดังกล่าวต่อหน่วยงานอนุญาตโดยเร็ว
๓.	ก่อนเริ่มประกอบกิจการผู้รับใบอนุญาตต้องได้รับอนุญาตประกอบกิจการควบคุมก๊าซธรรมชาติตามพระราชบัญญัติควบคุมน้ำมันเชื้อเพลิง
๔.	ให้ผู้รับใบอนุญาตแจ้งรายละเอียดตำแหน่งและพิกัด (GPS) ของจุดเชื่อมต่อ จุดซื้อขาย Block Valve และ Sale Tap Valve และระยะทาง ให้แก่สำนักงานคณะกรรมการกำกับกิจการพลังงานล่วงหน้าไม่น้อยกว่าสิบห้าวัน (๑๕ วัน) ก่อนการดำเนินการประกอบกิจการเชิงพาณิชย์
๕.	ในการประกอบกิจการผู้รับใบอนุญาตจะต้องได้รับอนุญาตจากหน่วยงานการตามกฎหมายอื่นที่เกี่ยวข้องและจะต้องปฏิบัติตามเงื่อนไขและข้อกำหนดอื่นอย่างเคร่งครัด

ภาคผนวก ก

ลำดับที่ ๑๗ วันที่ ๕ กันยายน ๒๕๖๐

รายละเอียดของผู้รับใบอนุญาต			
ชื่อผู้รับใบอนุญาต		บริษัท กัลฟ์ เอ็มอาร์พี จำกัด	
สถานะทางกฎหมาย		นิติบุคคลเอกชน	
ที่อยู่สำนักงานใหญ่		เลขที่ ๘๘ อาคารเอ็มไทย ทาวเวอร์ ออลซีซั่นเพลส ชั้นที่ ๑๑ ถนนวิภาวดี แขวงจตุจักร เขตจตุจักร กรุงเทพมหานคร	
ขอบเขตการได้รับอนุญาต			
ประเภทกิจการ		ขนส่งก๊าซธรรมชาติทางท่อผ่านระบบส่งก๊าซธรรมชาติ	
ชื่อโครงการ		ท่อส่งก๊าซธรรมชาติไปยังโรงไฟฟ้าหนองเจริญ ๑ และโรงไฟฟ้าหนองเจริญ ๒	
วัตถุประสงค์		ขนส่งก๊าซธรรมชาติเพื่อเป็นเชื้อเพลิงในการผลิตไฟฟ้าให้แก่โรงไฟฟ้าหนองเจริญ ๑ และโรงไฟฟ้าหนองเจริญ ๒	
สถานที่ประกอบกิจการ		พื้นที่อำเภอเมืองนครราชสีมา จังหวัดนครราชสีมา	
ความยาวท่อส่งก๊าซธรรมชาติทั้งหมด		ไม่เกิน ๖.๓๗๒ กิโลเมตร	
จุดเริ่มต้น – จุดสิ้นสุด		สถานีควบคุมก๊าซที่ ๑๐ ของระบบท่อส่งก๊าซธรรมชาติบนถนนนครราชสีมา ระยะที่ ๒ ของ บริษัท ปตท. จำกัด (มหาชน) อำเภอเมืองนครราชสีมา จังหวัดนครราชสีมา - โรงไฟฟ้าหนองเจริญ ๑ และโรงไฟฟ้าหนองเจริญ ๒ เขตอุตสาหกรรมสุรนารี อำเภอเมืองนครราชสีมา จังหวัดนครราชสีมา	
จำนวนสถานีควบคุมก๊าซ		-	
ความสามารถในการขนส่งก๊าซ		ไม่เกิน ๒๑.๕๑ ล้านลูกบาศก์ฟุตต่อวัน	
รายละเอียดการประกอบกิจการ			
ส่วนที่	ขนาดเส้นผ่านศูนย์กลางท่อ	ระดับแรงดันใช้งานสูงสุด	ระยะทาง (จาก – ถึง)
๑	๑๒ นิ้ว	๗๔๐ psig	ไม่เกิน ๖.๓๗๒ กิโลเมตร (จุดเริ่มต้น – จุดสิ้นสุด)

ภาคผนวก ข-๑

บันทึกการเปลี่ยนแปลงรายการที่ได้รับอนุญาตซึ่งเป็นเรื่องสำคัญ				
ลำดับ	มติ กฟผ.		วันที่มีผลใช้บังคับ	
	ครั้งที่	วันที่		
	รายละเอียด:		-ไม่มี-	
	รายละเอียด:			
	รายละเอียด:			
	รายละเอียด:			
	รายละเอียด:			
	รายละเอียด:			

ภาคผนวก ข-๒

บันทึกการเปลี่ยนแปลงรายการที่ได้รับอนุญาตซึ่งเป็นเรื่องสำคัญ			
ลำดับ	รายละเอียด	พนักงานเจ้าหน้าที่	วันที่บันทึก

ภาคผนวก ข-๓

ลำดับ	บันทึกการดำเนินงานในอนุญาต		
	ครั้งที่	วันที่	รายละเอียด
			-ไม่มี-

ภาคผนวก ข-๔

ลำดับ	บันทึกการดำเนินงานและนำข้อมูลไปประมวลในเอกสาร		
	ครั้งที่	วันที่	รายละเอียด
			-ไม่มี-

ที่ สกพ ๕๕๐๒/๕๒๖๑



สำนักงานคณะกรรมการกำกับกิจการพลังงาน
๓๑๔ อาคารจักรีจามจุรี ชั้น ๑๔ ถนนพญาไท
แขวงปทุมวัน เขตปทุมวัน กรุงเทพฯ ๑๐๓๓๐

มิถุนายน ๒๕๖๑

เรื่อง ส่งประกาศสำนักงานคณะกรรมการกำกับกิจการพลังงาน

เรียน กรรมการผู้จัดการ บริษัท กัสพี เอ็นเออร์จิ ๑ จำกัด

อ้างถึง หนังสือบริษัท กัสพี เอ็นเออร์จิ ๑ จำกัด ที่ GNRV๑ O ๐๖๑๘/๐๕๐ ฉบับลงวันที่ ๑๕ มิถุนายน ๒๕๖๑

สิ่งที่ส่งมาด้วย สำนวนประกาศสำนักงานคณะกรรมการกำกับกิจการพลังงาน เรื่อง กำหนดเดเดระบบโครงข่ายก๊าซธรรมชาติ ท่อส่งก๊าซธรรมชาติไปยังโรงไฟฟ้าหนองระเวียง ๑ และโรงไฟฟ้าหนองระเวียง ๒ ตามพระราชบัญญัติการประกอบกิจการพลังงาน พ.ศ. ๒๕๕๐ จำนวน ๓ แผ่น และแนบผังแสดงรายละเอียด แบบเลขที่ GNRV๑-ERC-NW-๐๐๑ จำนวน ๑ แผ่น

ตามที่คณะกรรมการกำกับกิจการพลังงาน ในการประชุม ครั้งที่ ๖/๒๕๖๑ (ครั้งที่ ๕๐๗) เมื่อวันที่ ๑๔ กุมภาพันธ์ ๒๕๖๑ มีมติให้ความเห็นชอบแนบผังแสดงรายละเอียดของลักษณะทิศทางและแนวเขตในการวางระบบโครงข่ายก๊าซธรรมชาติ ท่อส่งก๊าซธรรมชาติไปยังโรงไฟฟ้าหนองระเวียง ๑ และโรงไฟฟ้าหนองระเวียง ๒ บริษัท กัสพี เอ็นเออร์จิ ๑ จำกัด (บริษัท) โดยบริษัท จะต้องได้รับอนุญาตเป็นลายลักษณ์อักษรให้วางท่อส่งก๊าซธรรมชาติในเขตทางหลวงแผ่นดินหมายเลข ๒๒๔ จากกรมทางหลวง ก่อน สำนวน กทพ. จึงจะสามารถดำเนินการประกาศกำหนดเขต ตามมาตรา ๑๐๖ แห่งพระราชบัญญัติการประกอบกิจการพลังงาน พ.ศ. ๒๕๕๐ ได้

ต่อมา บริษัทฯ ได้มีหนังสือตามที่อ้างถึงส่งหนังสือญาติให้วางท่อส่งก๊าซธรรมชาติในเขตทางหลวงแผ่นดินหมายเลข ๒๒๔ จากกรมทางหลวง ให้สำนักงาน กทพ. ความละเอียดทราบแล้ว นั้น

เพื่อให้เป็นไปตามความในมาตรา ๑๐๖ แห่งพระราชบัญญัติการประกอบกิจการพลังงาน พ.ศ. ๒๕๕๐ และประกาศคณะกรรมการกำกับกิจการพลังงาน เรื่อง หลักเกณฑ์การจัดทำประกาศ เครื่องหมาย และวิธีการแจ้งสิทธิในเขตระบบโครงข่ายพลังงาน พ.ศ. ๒๕๕๒ ลงวันที่ ๓๐ กันยายน ๒๕๕๒ สำนักงาน กทพ. จึงขอส่งประกาศสำนักงานคณะกรรมการกำกับกิจการพลังงาน ตามสิ่งที่ส่งมาด้วย เพื่อโปรดดำเนินการในส่วนที่เกี่ยวข้องต่อไป

ขอแสดงความนับถือ

๑๗/๖

(นายสุรวิทย์ ชูเดชโสภาค)

ผู้อำนวยการฝ่ายจัดการที่ดินและทรัพย์สิน ปฏิบัติการแทน
เลขาธิการสำนักงานคณะกรรมการกำกับกิจการพลังงาน

ฝ่ายจัดการที่ดินและทรัพย์สิน โทร. ๐ ๒๒๐๗ ๓๕๕๔ ต่อ ๕๖๗ โทรสาร ๐ ๒๒๐๗ ๓๕๐๒



ประกาศสำนักงานคณะกรรมการกำกับกิจการพลังงาน

เรื่อง กำหนดเดเดระบบโครงข่ายก๊าซธรรมชาติ

ท่อก๊าซธรรมชาติไปยังโรงไฟฟ้าหนองระเวียง ๑ และโรงไฟฟ้าหนองระเวียง ๒

ตามพระราชบัญญัติการประกอบกิจการพลังงาน พ.ศ. ๒๕๕๐

ด้วยคณะกรรมการกำกับกิจการพลังงาน ได้พิจารณาให้ความเห็นชอบแนบผังแสดงรายละเอียดของลักษณะทิศทางและแนวเขตในการวางระบบโครงข่ายก๊าซธรรมชาติ ท่อส่งก๊าซธรรมชาติไปยังโรงไฟฟ้าหนองระเวียง ๑ และโรงไฟฟ้าหนองระเวียง ๒ ของบริษัท กัสพี เอ็นเออร์จิ ๑ จำกัด (บริษัท) โดยมีวัตถุประสงค์เพื่อวางก๊าซธรรมชาติเป็นเชื้อเพลิงในการผลิตไอน้ำ และกระแสไฟฟ้า เพื่อขายให้แก่โรงงานอุตสาหกรรมภายในเขตอุตสาหกรรมสุรนารี และโรงงานอุตสาหกรรมบริเวณใกล้เคียง ในท้องที่ตำบลหนองระเวียง อำเภอเมืองนครราชสีมา จังหวัดนครราชสีมา

อาศัยอำนาจตามความในมาตรา ๑๐๖ แห่งพระราชบัญญัติการประกอบกิจการพลังงาน พ.ศ. ๒๕๕๐ และประกาศคณะกรรมการกำกับกิจการพลังงาน เรื่อง หลักเกณฑ์การจัดทำประกาศ เครื่องหมาย และวิธีการแจ้งสิทธิในเขตระบบโครงข่ายพลังงาน พ.ศ. ๒๕๕๒ ลงวันที่ ๓๐ กันยายน พ.ศ. ๒๕๕๒ สำนักงานคณะกรรมการกำกับกิจการพลังงาน จึงประกาศให้ทราบโดยทั่วกัน ดังต่อไปนี้

ข้อ ๑ กำหนดให้พื้นที่แนวท่อส่งก๊าซธรรมชาติไปยังโรงไฟฟ้าหนองระเวียง ๑ และโรงไฟฟ้าหนองระเวียง ๒ ระยะทางประมาณ ๖,๐๒๑.๐๐ เมตร พาดผ่านพื้นที่ตำบลหนองบัวศาลา และตำบลหนองระเวียง อำเภอเมืองนครราชสีมา จังหวัดนครราชสีมา เป็นเขตระบบโครงข่ายก๊าซธรรมชาติ โดยมีรายละเอียดแบ่งออกเป็น ๓ ช่วง ดังต่อไปนี้

ช่วงที่ ๑ แนวท่อส่งก๊าซธรรมชาติ ขนาดเส้นผ่านศูนย์กลาง ๑๒ นิ้ว เริ่มต้นจาก (A) สถานีควบคุมก๊าซธรรมชาติ SN#๑๐ ของบริษัท ปตท. จำกัด (มหาชน) ค่าพิกัดที่ N ๑๖๕๐๓๔ E ๑๕๕๕๑๔ ตั้งอยู่ในท้องที่ตำบลหนองบัวศาลา อำเภอเมืองนครราชสีมา จังหวัดนครราชสีมา แนวท่อส่งก๊าซธรรมชาติวางอยู่ในเขตถนนทางหลวงแผ่นดินหมายเลข ๒๒๔ ไปยัง (B) จุดเริ่มต้นด้านลอดผ่านถนนทางหลวงแผ่นดินหมายเลข ๒๒๔ ค่าพิกัดที่ N ๑๖๕๐๓๔๔ E ๑๕๕๒๒๔๔ ตั้งอยู่ในท้องที่ตำบลหนองบัวศาลา อำเภอเมืองนครราชสีมา จังหวัดนครราชสีมา ระยะทางประมาณ ๒,๒๔๔.๐๐ เมตร กำหนดความกว้างของเขตระบบโครงข่ายก๊าซธรรมชาติจากกึ่งกลางของเขตระบบโครงข่ายก๊าซธรรมชาติด้านละ ๒๕๐ เมตร รวมทั้งสองด้านกว้าง ๕๐๐ เมตร

ช่วงที่ ๒ แนวท่อส่งก๊าซธรรมชาติ ขนาดเส้นผ่านศูนย์กลาง ๑๒ นิ้ว เริ่มต้นจาก (B) จุดเริ่มต้นลอดผ่านถนนทางหลวงแผ่นดินหมายเลข ๒๒๔ ค่าพิกัดที่ N ๑๖๕๐๓๔๔ E ๑๕๕๒๒๔๔ ตั้งอยู่ในท้องที่ตำบลหนองบัวศาลา อำเภอเมืองนครราชสีมา จังหวัดนครราชสีมา ไปยัง (C) จุดสิ้นสุดเขตถนนทางหลวงแผ่นดินหมายเลข ๒๒๔ และเป็นจุดเริ่มต้นเขตประกอบการอุตสาหกรรมสุรนารี ค่าพิกัดที่ N ๑๖๕๐๓๔๔ E ๑๕๕๒๒๔๔ ตั้งอยู่ในท้องที่ตำบลหนองบัวศาลา อำเภอเมืองนครราชสีมา จังหวัดนครราชสีมา ระยะทางประมาณ ๔๕.๐๐ เมตร กำหนดความกว้างของ

รับรองสำเนาถูกต้อง

/เขตระบบ ...

(นายสุรวิทย์ ชูเดชโสภาค)

ผู้อำนวยการฝ่ายจัดการที่ดินและทรัพย์สิน

เขตระบบโครงข่ายก๊าซธรรมชาติจากจุดกึ่งกลางของเขตระบบโครงข่ายก๊าซธรรมชาติด้านละ ๒.๕๐ เมตร รวมทั้งสองด้านกว้าง ๕.๐๐ เมตร

ช่วงที่ ๓ แนวท่อส่งก๊าซธรรมชาติ ขนาดเส้นผ่าศูนย์กลาง ๑๒ นิ้ว เริ่มต้นจาก (C) จุดสิ้นสุดเขตถนนทางหลวงแผ่นดินหมายเลข ๒๒๔ และเป็นจุดเริ่มต้นเขตประกอบอาคารอุตสาหกรรมสุรารักษ์ ค่าพิกัดที่ N ๑๖๕๐๔๔๘ E ๑๙๓๒๔๔ ตั้งอยู่ในท้องที่ตำบลหนองบัวศาลา อำเภอเมืองนครราชสีมา จังหวัดนครราชสีมา แนวท่อส่งก๊าซธรรมชาติวางอยู่ในเขตทางภายในเขตประกอบอาคารอุตสาหกรรมสุรารักษ์ ไปยัง (D) แนวเขตที่ดินของโรงไฟฟ้าหนองกระเจิง ๑ และโรงไฟฟ้าหนองกระเจิง ๒ ค่าพิกัดที่ N ๑๖๕๐๒๒๗๓ E ๑๙๓๒๕๖ ตั้งอยู่ในท้องที่ตำบลหนองกระเจิง อำเภอเมืองนครราชสีมา จังหวัดนครราชสีมา ระยะทางประมาณ ๓,๑๒๕.๐๐ เมตร กั้นความกว้างของเขตระบบโครงข่ายก๊าซธรรมชาติจากจุดกึ่งกลางของเขตระบบโครงข่ายก๊าซธรรมชาติด้านละ ๑.๐๐ เมตร รวมทั้งสองด้านกว้าง ๒.๐๐ เมตร

ทั้งนี้ รายละเอียดของลักษณะที่ดินทางและแนวเขตในการวางระบบโครงข่ายก๊าซธรรมชาติ ปรากฏตามแผนผังแสดงรายละเอียด แบบเลขที่ GNRV๑-ERC-NW-๐๐๑ จำนวน ๑ แผ่น ที่แนบท้ายประกาศนี้

ข้อ ๒ บริษัทฯ จะได้จัดทำเครื่องหมายเลขแสดงบริเวณเขตระบบโครงข่ายก๊าซธรรมชาติบนพื้นที่จริง และมีหนังสือประกาศกำหนดเขตระบบโครงข่ายก๊าซธรรมชาติแจ้งเจ้าของหรือผู้ครอบครองสิ่งหรือผู้ทรงสิทธิ์อื่น ซึ่งมีอยู่หรือทรัพย์สินอยู่ในเขตระบบโครงข่ายก๊าซธรรมชาติเพื่อทราบ เจ้าของหรือผู้ครอบครองสิ่งหรือทรัพย์สิน หรือผู้ทรงสิทธิ์อื่น ประสงค์ให้อำนาจหรือทรัพย์สินใหญ่ ไม่สมควรตามข้อ ๑ สามารถยื่นอุทธรณ์ต่อคณะกรรมการกำกับกิจการพลังงาน ภายในสามสิบวันนับแต่วันที่ได้รับหนังสือแจ้งจาก บริษัทฯ

ข้อ ๓ คณะกรรมการกำกับกิจการพลังงาน จะพิจารณาการกำหนดราคาที่ดินและทรัพย์สินเพื่อให้บริษัทฯ ใช้ในการคิดคำนวณค่ายค่าทดแทนที่ดิน ค่าทดแทนในการรื้อถอนโรงเรือนหรือสิ่งปลูกสร้างอื่น ค่าทดแทนต้นไม้หรือพืชผล และค่าทดแทนทรัพย์สินอื่นที่อยู่ในเขตระบบโครงข่ายก๊าซธรรมชาติให้แก่ เจ้าของหรือผู้ครอบครองทรัพย์สิน หรือผู้ทรงสิทธิ์อื่นโดยของด้วยกฎหมาย ณ วันที่ประกาศกำหนดเขตระบบโครงข่ายก๊าซธรรมชาติด้วยความเป็นธรรม ในกรณีที่ไม่มีใจจำแนกเงินค่าใช้ประโยชน์หรืออัตราทดแทน สามารถยื่นอุทธรณ์ต่อคณะกรรมการกำกับกิจการพลังงาน ภายในสามสิบวันนับแต่วันที่ได้รับหนังสือแจ้งจาก บริษัทฯ

เพื่อให้การร่ายค่าทดแทนให้แก่เจ้าของหรือผู้ครอบครองทรัพย์สิน หรือผู้ทรงสิทธิ์อื่น เป็นไปอย่างเหมาะสมถูกต้องและเป็นธรรม บริษัทฯ จะทำการสำรวจรายละเอียดของที่ดินและทรัพย์สินในเขตระบบโครงข่ายก๊าซธรรมชาตินับแต่วันประกาศนี้

ข้อ ๔ ภายในเขตระบบโครงข่ายก๊าซธรรมชาติตามข้อ ๑ บริษัทฯ มีอำนาจดำเนินการดังต่อไปนี้

(๑) วางระบบโครงข่ายก๊าซธรรมชาติได้ เหนือ ตามหรือข้ามระบบโครงข่ายพลังงานของผู้รับใบอนุญาตรายอื่น

(๒) วางระบบโครงข่ายก๊าซธรรมชาติได้ เหนือ ตามหรือข้ามที่ดินอันเป็นสาธารณสมบัติของแผ่นดิน

(๓) วางระบบโครงข่ายก๊าซธรรมชาติได้ เหนือ ตามหรือข้ามพื้นดินของบุคคลใด ป่าหรือตงเสา หรืออุปกรณ์อื่นลงในหรือบนพื้นดินของบุคคลใดซึ่งมิเป็นที่ตั้งโรงเรือน

รับรองว่า ณ อุทกทอง

/ (๔) ร้อยตอน ...

(นายกิตติพงษ์ ปรวีรินทร์พงษ์)
ผู้อำนวยการพิเศษ ฝ่ายจัดการที่ดินและทรัพย์สิน

(๔) รื้อถอนอาคารหรือโรงเรือนของบุคคลอื่น หรือทำลายสิ่งอื่นที่สร้าง หรือทำขึ้น หรือทำลาย หรือตัดพื้นดิน กิ่ง หรือรากของต้นไม้ของบุคคลอื่น หรือพืชผล ในเขตระบบโครงข่ายก๊าซธรรมชาติ

ข้อ ๕ ก่อนจะดำเนินการตามข้อ ๔ บริษัทฯ จะมีหนังสือแจ้งให้ผู้รับใบอนุญาตรายอื่น เจ้าของหรือผู้ครอบครองทรัพย์สิน หรือผู้ทรงสิทธิ์อื่น เพื่อรับทราบกำหนดวันที่แน่นอนอีกครั้งหนึ่ง หากผู้รับใบอนุญาตรายอื่น เจ้าของหรือผู้ครอบครองทรัพย์สิน หรือผู้ทรงสิทธิ์อื่น ไม่เห็นด้วยกับการกระทำดังกล่าว ให้ยื่นคำร้องคัดค้านแสดงเหตุที่ไม่สมควรทำเช่นนั้นไปยังคณะกรรมการกำกับกิจการพลังงาน ภายในสามสิบวันนับแต่วันที่ได้รับหนังสือนี้

ข้อ ๖ การอุทธรณ์ตามข้อ ๒ และข้อ ๓ หรือคัดค้านตามข้อ ๕ ให้ผู้รับใบอนุญาตรายอื่น เจ้าของหรือผู้ครอบครองทรัพย์สิน หรือผู้ทรงสิทธิ์อื่น ทำเป็นหนังสือระบุรายละเอียดของข้อโต้แย้ง ข้อเท็จจริงหรือข้อกฎหมาย และพยานหลักฐาน (หากมี) ที่อ้างอิงประกอบ จะยื่นโดยตรงหรือส่งทางไปรษณีย์ไปยัง สำนักงานคณะกรรมการกำกับกิจการพลังงาน เลขที่ ๓๑๙ อาคารจัตุรัสจามจุรี ชั้น ๑๙ แขวงปทุมวัน เขตปทุมวัน กรุงเทพมหานคร รหัสไปรษณีย์ ๑๐๓๓๐

ข้อ ๗ กรณีการอุทธรณ์ตามข้อ ๒ หากไม่ได้รับแจ้งผลการพิจารณาวินิจฉัยอุทธรณ์ภายในระยะเวลาการพิจารณาหกสิบวัน หรือได้รับแจ้งภายในระยะเวลาการพิจารณาไม่เกินด้วยผลการวินิจฉัยอุทธรณ์ สามารถยื่นฟ้องต่อศาลปกครองภายในเก้าสิบวันนับแต่วันสิ้นสุดระยะเวลาการพิจารณาหรือวันที่ได้รับแจ้งแล้วแต่กรณี

กรณีการอุทธรณ์ตามข้อ ๓ หรือคัดค้านตามข้อ ๕ หากไม่ได้รับแจ้งผลการพิจารณาวินิจฉัยอุทธรณ์หรือคัดค้านภายในระยะเวลาการพิจารณาเก้าสิบวัน หรือได้รับแจ้งภายในระยะเวลาการพิจารณาแต่ไม่เห็นด้วยกับผลการวินิจฉัยอุทธรณ์ หรือยื่นฟ้องต่อศาลปกครองภายในเก้าสิบวันนับแต่วันสิ้นสุดระยะเวลาการพิจารณาหรือวันที่ได้รับแจ้งแล้วแต่กรณี

ข้อ ๘ การประกาศกำหนดเขตระบบโครงข่ายก๊าซธรรมชาติไม่มีผลกระทบต่อกรรมสิทธิ์หรือสิทธิครอบครองที่ดินโดยชอบด้วยกฎหมาย โดยผู้เป็นเจ้าของหรือผู้สิทธิครอบครองที่ดิน ยังคงเป็นเจ้าของหรือผู้สิทธิครอบครองที่ดินดังเดิมทุกประการ แต่ทั้งนี้ต้องปฏิบัติตามข้อบังคับตามทางประกาศคณะกรรมการกำกับกิจการพลังงาน เรื่อง หลักเกณฑ์ วิธีการ และเงื่อนไขการปลูกสร้างอาคาร โรงเรือน ต้นไม้หรือสิ่งอื่นใด ติดตั้งสิ่งใด เจาะหรือขุดพื้นดิน ถนนดิน ทั้งสิ่งของ หรือกระทำได้ด้วยประการใดๆ ที่อาจทำให้เกิดอันตรายหรือเป็นอุปสรรคในเขตระบบโครงข่ายก๊าซธรรมชาติ พ.ศ. ๒๕๕๓ ซึ่งประกาศในราชกิจจานุเบกษา ฉบับประกาศทั่วไป เล่ม ๑๒๗ ตอนพิเศษ ๔๓ ง วันที่ ๕ เมษายน ๒๕๕๓

ประกาศ ณ วันที่ ๒๒ มิถุนายน พ.ศ. ๒๕๖๑

นาย ณัฐพงษ์ ปรวีรินทร์พงษ์
(นางสาวณัฐพร ธรรมโชติ)

เลขาธิการสำนักงานคณะกรรมการกำกับกิจการพลังงาน

รับรองว่า ณ อุทกทอง

นาย ณัฐพงษ์ ปรวีรินทร์พงษ์

(นายกิตติพงษ์ ปรวีรินทร์พงษ์)

ผู้อำนวยการพิเศษ ฝ่ายจัดการที่ดินและทรัพย์สิน



แบบ ๑.๑

ใบอนุญาดำรงตำแหน่งอาคาร ดัดแปลงอาคาร หรือรื้อถอนอาคาร

(ฉบับที่ ๑/๒)

เลขที่.....กทพ.(๑.๑)-๑-๑๑๒/๕๕๖.....
อนุญาดำรง.....บริษัท กัลป์ เอ็นอาร์วิจ. จำกัด.....เจ้าของอาคาร อยู่บ้านเลขที่.....๔๘.....อาคาร.....เอ็มไทย ทาวเวอร์
ออกตั้งขึ้น.....หลังที่.....๑๑.....ถนน.....วิทยุ.....แขวง.....ลุมพินี.....เขต.....ปทุมวัน.....จังหวัด.....กรุงเทพมหานคร.....

ข้อ ๑ ทำการ.....ก่อสร้างอาคารเพื่อประกอบกิจการพลังงาน.....
ณ เลขที่.....ตำบล.....หนองระเวียง.....อำเภอ.....เมืองนครราชสีมา.....จังหวัด.....นครราชสีมา.....ในโฉนดที่ดิน เลขที่
๕๔๕๖๕.....เป็นที่ดินของ.....บริษัท กัลป์ เอ็นอาร์วิจ. จำกัด.....

ข้อ ๒ เป็นอาคาร

ลำดับ	ชนิด	ชื่ออาคาร	เพื่อใช้เป็น	พื้นที่ (ตารางเมตร)
๑	คอนกรีตเสริมเหล็ก	อาคารควบคุมไฟฟ้าและ เครื่องมือวัด (อาคารควบคุม ความดันกัน)	อาคารควบคุมไฟฟ้าและ เครื่องมือวัด (อาคารควบคุม ความดันกัน)	๔๘.๐๐
๒	คอนกรีตเสริมเหล็กและ โครงสร้างเหล็กรูปพรรณ	อาคารติดตั้งอุปกรณ์เพิ่ม/ ลดความดัน	อาคารติดตั้งอุปกรณ์เพิ่ม/ ลดความดัน	๑๑๒.๐๐
๓	โครงสร้างเหล็กรูปพรรณ	อาคารติดตั้งท่อระบายน้ำ	อาคารติดตั้งท่อระบายน้ำ	๔.๐๐

ตามแผนผังบริเวณ แบบแปลน รายการประกอบแบบแปลน และรายการคำนวณ เลขที่.....กทพ.(๑.๑)-๑-๑๑๒/๕๕๖.....
ที่แนบท้ายใบอนุญาดำรง

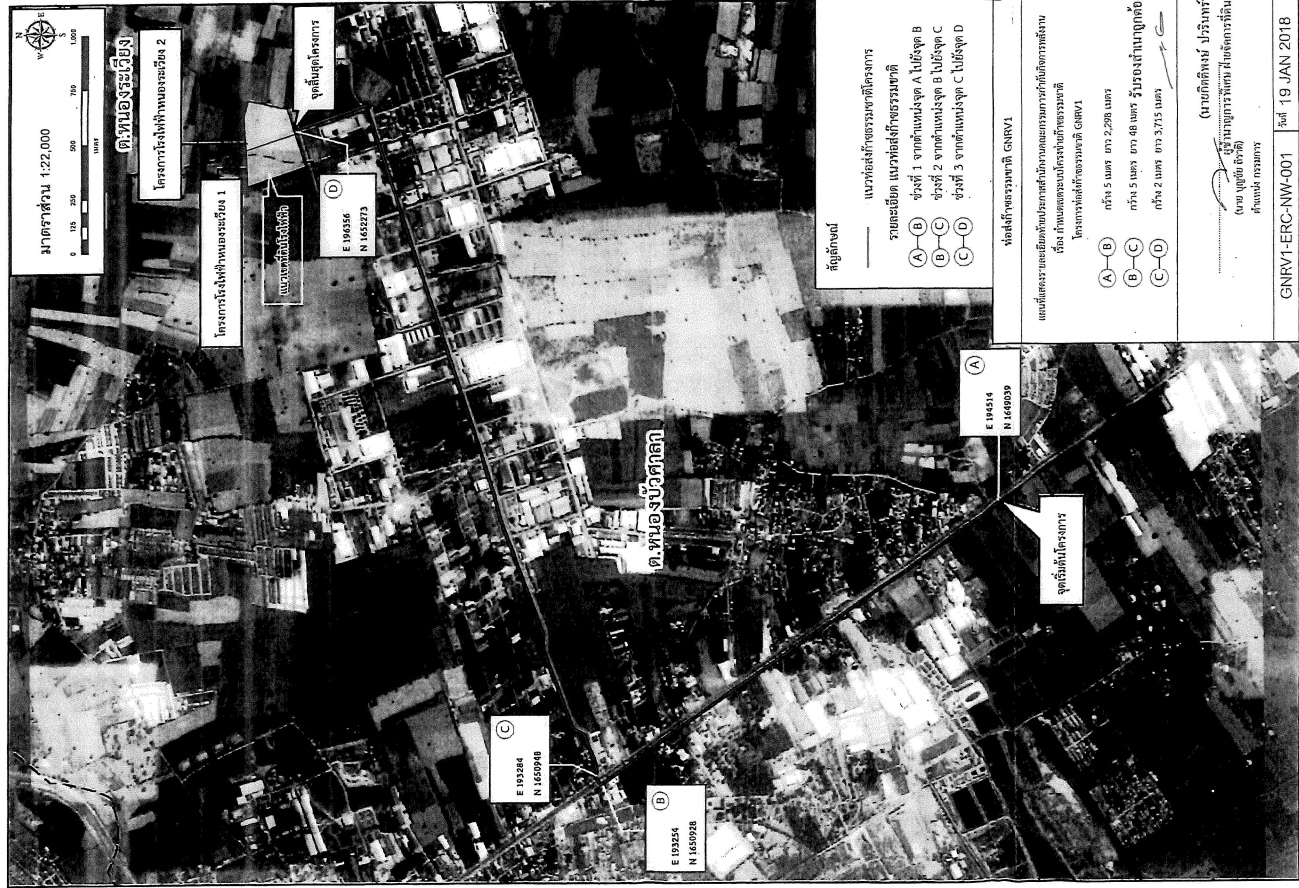
ข้อ ๓ โดยมี

- (๑) นายณรงก์ สักดิ์ (สย.๑๑๑๕๒) เป็นวิศวกรผู้ควบคุมงาน
(๒) นายภาณุเดช บุญซวก (สย.๕๕๕.๕๕๕) เป็นสถาปนิกผู้ควบคุมงาน
ข้อ ๔ ผู้ได้รับใบอนุญาตต้องปฏิบัติตามเงื่อนไขข้อต่อไปนี้
(๑) ผู้ได้รับใบอนุญาตต้องปฏิบัติตามหลักเกณฑ์ วิธีการ และเงื่อนไขที่กำหนดในกฎกระทรวง และหรือ
ข้อบัญญัติท้องถิ่น หรือตามความในมาตรา ๔ (๑) มาตรา ๕ หรือมาตรา ๑๐ แห่งพระราชบัญญัติควบคุมอาคาร พ.ศ. ๒๕๖๒
(๒) ผู้ได้รับใบอนุญาตตามพระราชบัญญัตินี้จะต้องมีหน้าที่ต้องขออนุญาตเกี่ยวกับอาคารนี้ตามกฎหมายอื่นใน
ส่วนที่เกี่ยวข้องต่อไปด้วย

ใบอนุญาดำรงฉบับนี้ให้ใช้จนถึงวันที่ ๒ เดือน มีนาคม พ.ศ. ๕๕๖๒.....
ออกให้ ณ วันที่ ๒๕ เดือน มีนาคม พ.ศ. ๕๕๖๒.....

(ลายมือชื่อ)
นายพรเทพ ธัญญพงศ์ชัย
(นายพรเทพ ธัญญพงศ์ชัย)

ตำแหน่ง ประธานกรรมการกำกับกิจการพลังงาน
ผู้อนุญาต /





บริษัท เซตุอุตสาหกรรมสุรินทร์ จำกัด
SURANAREE INDUSTRIAL ZONE CO., LTD.
スラナリー工業団地株式会社

ที่ 001/2560

20 มกราคม 2560

เรื่อง ขออนุญาตวางท่อส่งก๊าซธรรมชาติในพื้นที่เขตอุตสาหกรรมสุรินทร์

เรียน คุณมนตรีพันธุ์บุญ อภิเดชสุรพันธ์

ผู้อำนวยการบริหารโครงการ

บริษัท กัลฟ์ เอ็นเนอร์จี จำกัด

อ้างถึง หนังสือบริษัท กัลฟ์ เอ็นเนอร์จี 1 จำกัด ที่ GNRV1 0 0117/001 ลงวันที่ 9 มกราคม 2560

ตามที่บริษัท กัลฟ์ เอ็นเนอร์จี จำกัด มีแผนพัฒนาโครงการโรงไฟฟ้าหนองเจริญ 1 ("โครงการ") ในเขตอุตสาหกรรมสุรินทร์ ("เขตอุตสาหกรรม") และได้มีหนังสือขออนุญาตวางท่อส่งก๊าซธรรมชาติไปยังโรงไฟฟ้าหนองเจริญ 1 และโรงไฟฟ้าหนองเจริญ 2 ในเขตพื้นที่เขตอุตสาหกรรมฯ เพื่อรองรับการดำเนินการของโครงการ รายละเอียดตามข้างถึงแล้วนั้น

บริษัท เขตอุตสาหกรรมสุรินทร์ จำกัด ("บริษัท") ในฐานะผู้พัฒนาและบริหารจัดการเขตอุตสาหกรรมฯ ได้พิจารณาแล้ว เห็นด้วยในหลักการให้บริษัท กัลฟ์ เอ็นเนอร์จี 1 จำกัด วางท่อส่งก๊าซธรรมชาติในเขตทางภายในพื้นที่เขตอุตสาหกรรมฯ ได้ โดยบริษัท กัลฟ์ เอ็นเนอร์จี 1 จำกัด จะต้องดำเนินการปฏิบัติตามเงื่อนไขและข้อตกลงต่างๆ ที่ทั้งสองฝ่ายจะตกลงร่วมกัน ภายหลังและขอให้ส่งแบบก่อสร้างและรายละเอียดการก่อสร้าง รวมถึงแผนการก่อสร้างให้บริษัท พิจารณาดูแลเป็นลายลักษณ์อักษรครั้งก่อนดำเนินการก่อสร้าง

ทั้งนี้ ทั้งสองฝ่ายก็ได้ร่วมสำรวจสถานที่ก่อสร้างจริง ตรวจสอบแบบ รวมถึงการจัดเตรียมพื้นที่เพื่อรองรับกิจกรรมการก่อสร้างที่จะเกิดขึ้นต่อไป

จึงเรียนมาเพื่อโปรดทราบและโปรดดำเนินการ



ขอแสดงความนับถือ

สุจิต เมุ่งญี่สุ

(นางสาวสุนิดา เสาวนียศิริ)

กรรมการผู้จัดการ

Industrial Zone: 149 ถนนราชสีมา-โชคชัย อำเภอเมือง จังหวัดนครราชสีมา 30000
149 Ratchasima-Chokchai Road, Muang Nakhonratchasima, Thailand 30000
Bangkok Office: 319/8-9 ถนนวิภาวดีรังสิต แขวงสามเสนใน เขตพญาไท กรุงเทพฯ 10400
319/8-9 Vibhavadee Rangsit Road, Samsennai, Phayathai, Bangkok, Thailand 10400
Tel: (66)02 2714712 - 5 Fax: (66)02 2714716
Website: www.suranareezone.com E-mail: suranareezone@gmail.com



บริษัท เซตุอุตสาหกรรมสุรินทร์ จำกัด
SURANAREE INDUSTRIAL ZONE CO., LTD.
スラナリー工業団地株式会社

ที่ 002/2560

20 มกราคม 2560

เรื่อง ขออนุญาตวางท่อส่งก๊าซธรรมชาติในพื้นที่เขตอุตสาหกรรมสุรินทร์

เรียน คุณมนตรีพันธุ์บุญ อภิเดชสุรพันธ์

ผู้อำนวยการบริหารโครงการ

บริษัท กัลฟ์ เอ็นเนอร์จี 2 จำกัด

อ้างถึง หนังสือบริษัท กัลฟ์ เอ็นเนอร์จี 2 จำกัด ที่ GNRV2 0 0117/001 ลงวันที่ 9 มกราคม 2560

ตามที่บริษัท กัลฟ์ เอ็นเนอร์จี 2 จำกัด มีแผนพัฒนาโครงการโรงไฟฟ้าหนองเจริญ 2 ("โครงการ") ในเขตอุตสาหกรรมสุรินทร์ ("เขตอุตสาหกรรม") และได้มีหนังสือขออนุญาตวางท่อส่งก๊าซธรรมชาติไปยังโรงไฟฟ้าหนองเจริญ 1 และโรงไฟฟ้าหนองเจริญ 2 ในเขตพื้นที่เขตอุตสาหกรรมฯ เพื่อรองรับการดำเนินการของโครงการ รายละเอียดตามข้างถึงแล้วนั้น

บริษัท เขตอุตสาหกรรมสุรินทร์ จำกัด ("บริษัท") ในฐานะผู้พัฒนาและบริหารจัดการเขตอุตสาหกรรมฯ ได้พิจารณาแล้ว เห็นด้วยในหลักการให้บริษัท กัลฟ์ เอ็นเนอร์จี 2 จำกัด วางท่อส่งก๊าซธรรมชาติในเขตทางภายในพื้นที่เขตอุตสาหกรรมฯ ได้ โดยบริษัท กัลฟ์ เอ็นเนอร์จี 2 จำกัด จะต้องดำเนินการปฏิบัติตามเงื่อนไขและข้อตกลงต่างๆ ที่ทั้งสองฝ่ายจะตกลงร่วมกัน ภายหลังและขอให้ส่งแบบก่อสร้างและรายละเอียดการก่อสร้าง รวมถึงแผนการก่อสร้างให้บริษัท พิจารณาดูแลเป็นลายลักษณ์อักษรครั้งก่อนดำเนินการก่อสร้าง

ทั้งนี้ ทั้งสองฝ่ายก็ได้ร่วมสำรวจสถานที่ก่อสร้างจริง ตรวจสอบแบบ รวมถึงการจัดเตรียมพื้นที่เพื่อรองรับกิจกรรมการก่อสร้างที่จะเกิดขึ้นต่อไป

จึงเรียนมาเพื่อโปรดทราบและโปรดดำเนินการ



ขอแสดงความนับถือ

สุจิต เมุ่งญี่สุ

(นางสาวสุนิดา เสาวนียศิริ)

กรรมการผู้จัดการ

Industrial Zone: 149 ถนนราชสีมา-โชคชัย อำเภอเมือง จังหวัดนครราชสีมา 30000
149 Ratchasima-Chokchai Road, Muang Nakhonratchasima, Thailand 30000
Bangkok Office: 319/8-9 ถนนวิภาวดีรังสิต แขวงสามเสนใน เขตพญาไท กรุงเทพฯ 10400
319/8-9 Vibhavadee Rangsit Road, Samsennai, Phayathai, Bangkok, Thailand 10400
Tel: (66)02 2714712 - 5 Fax: (66)02 2714716
Website: www.suranareezone.com E-mail: suranareezone@gmail.com



บริษัท ปตท. จำกัด (มหาชน)
555 Vibhavadi Rangsit Rd., Chatachak,
Bangkok 10900 THAILAND
Tel. : +66 (0) 2537 2000
Instit. : +66 (0) 2537 3498-9
Fax : +66 (0) 2537 3498-9
www.pttplc.com

ที่ 80001503/546/4660

๓ ตุลาคม 2560

บริษัท กัลฟ์ เอ็มพี จำกัด
วันที่ 31/10/2019 เวลา 16.00 น.
เลขที่เอกสาร กทพ-1-1017/001
ผู้รับ-Thaiyulrat / Receptionist

เรื่อง การพิจารณาขอใช้พื้นที่และ Facility ในพื้นที่สถานีควบคุมก๊าซ SN#10 ของ ปตท. สำหรับ Launcher Station ของโครงการท่อส่งก๊าซธรรมชาติไปยังโรงไฟฟ้าของบริษัท กัลฟ์ เอ็มพี จำกัด และบริษัท กัลฟ์ เอ็มอาร์วี 2 จำกัด

เรียน ผู้อำนวยการบริหารโครงการ
บริษัท กัลฟ์ เอ็มพี จำกัด

อ้างถึง หนังสือ บริษัท กัลฟ์ เอ็มพี จำกัด เลขที่ GMP O 0217/022 ลงวันที่ 23 กุมภาพันธ์ 2560 เรื่องการขอใช้พื้นที่และ Facility ในพื้นที่สถานีควบคุมก๊าซ SN#10 ของ ปตท. สำหรับ Launcher Station ของโครงการท่อส่งก๊าซธรรมชาติไปยังโรงไฟฟ้าของบริษัท กัลฟ์ เอ็มอาร์วี 1 จำกัด และบริษัท กัลฟ์ เอ็มอาร์วี 2 จำกัด

ตามที่อ้างถึง บริษัท กัลฟ์ เอ็มอาร์วี 1 จำกัด และบริษัท กัลฟ์ เอ็มอาร์วี 2 จำกัด (บริษัทฯ) ได้มีหนังสือถึง บริษัท ปตท. จำกัด (มหาชน) (ปตท.) เพื่อขอให้พิจารณาการใช้พื้นที่และ Facility ในสถานีควบคุมก๊าซ SN#10 ใหม่ เนื่องจากขนาดพื้นที่ที่ต้องใช้จริงสำหรับการติดตั้งอุปกรณ์ในการเชื่อมต่อท่อส่งก๊าซธรรมชาติไปยังโรงไฟฟ้าของบริษัทฯ มีการเปลี่ยนแปลง นั้น

ปตท. ได้พิจารณาแล้ว มีความเห็นอนุญาตให้บริษัทฯ ใช้พื้นที่และ Facility ในพื้นที่สถานีควบคุมก๊าซ SN#10 ตามข้างต้น โดยรายละเอียดการใช้พื้นที่ ให้เป็นไปตามที่ได้ประสานงานออกแบบกับฝ่ายโครงการฯ ของ ปตท. ต่อไป

ขอแสดงความนับถือ

นพ ภิรมย์
(นายปรีดี เทิดธรรมพิบูล)

ผู้จัดการฝ่ายตลาดก๊าซธรรมชาติ

ส่วนปฏิบัติการก๊าซธรรมชาติอุตสาหกรรม
ฝ่ายตลาดก๊าซธรรมชาติ
โทร 02-537-3292 โทรสาร 02-537-3298



ที่ พท ๐๐๐๔/๑ ๑ ๕๖ ๘

กรมธุรกิจพลังงาน
ศูนย์เอนเออร์ยีคอมเพล็กซ์ อาคารบี ชั้น ๑๙
๕๕๕/๒ ถนนวิภาวดีรังสิต เขตจตุจักร
กทม ๑๐๕๐๐

9 สิงหาคม ๒๕๖๑

เรื่อง คำสั่งรับคำขอรับใบอนุญาต โครงการท่อส่งก๊าซธรรมชาติไปยังโรงไฟฟ้าหนองวัง ๑ และโรงไฟฟ้าหนองวัง ๒
เรียน กรรมการผู้จัดการบริษัท กัลฟ์ เอ็มอาร์วี ๑ จำกัด
อ้างถึง คำขอรับใบอนุญาตประกอบกิจการขนส่งก๊าซธรรมชาติทางท่อ บริษัท กัลฟ์ เอ็มอาร์วี ๑ จำกัด (แบบ อพ.ชด.ท) ลงวันที่ ๒๐ มิถุนายน ๒๕๖๑
สิ่งที่ส่งมาด้วย แบบการก่อสร้าง จำนวนอย่างละ ๑ ชุด

ตามที่อ้างถึง บริษัท กัลฟ์ เอ็มอาร์วี ๑ จำกัด ได้ยื่นคำขอรับใบอนุญาตประกอบกิจการควบคุมประเภทที่ ๓ ระบบการขนส่งก๊าซธรรมชาติทางท่อ โครงการท่อส่งก๊าซธรรมชาติไปยังโรงไฟฟ้าหนองวัง ๑ และโรงไฟฟ้าหนองวัง ๒ ซึ่งตั้งอยู่ในพื้นที่ตำบลหนองบัวศาลา ตำบลหนองระเวียง อำเภอเมือง จังหวัดนครราชสีมา พร้อมทั้งได้ส่งแบบแผนผังระบบการขนส่งก๊าซธรรมชาติทางท่อ รายการคำนวณ คู่มือความปลอดภัยของบริษัทฯ สำนวนหนังสือแจ้งผลการพิจารณาการวิเคราะห์ผลกระทบสิ่งแวดล้อม และเอกสารประกอบจากหน่วยงานอนุญาตต่างๆ ให้กรมธุรกิจพลังงานพิจารณาพิจารณา นั้น

กรมธุรกิจพลังงานได้ตรวจพิจารณาคำขอรับใบอนุญาตและเอกสารประกอบการอนุญาตแล้ว เห็นว่าโครงการดังกล่าวมีแบบแผนผังระบบการขนส่งก๊าซธรรมชาติทางท่อ รายการคำนวณฯ รายละเอียดความปลอดภัย รวมทั้งระบบความปลอดภัย เป็นไปตามกฎกระทรวงระบบการขนส่งก๊าซธรรมชาติทางท่อ พ.ศ. ๒๕๕๖ และอนุบัญญัติควบคุมความปลอดภัย จึงมีคำสั่งรับคำขอรับใบอนุญาตโครงการดังกล่าวไว้พิจารณา ทั้งนี้ขั้นตอนการก่อสร้าง ท่านต้องดำเนินการให้เป็นไปตามแบบการก่อสร้างที่ได้รับความเห็นชอบทุกประการ รวมทั้งต้องให้มีการทดสอบและตรวจสอบระบบการขนส่งก๊าซธรรมชาติทางท่อก่อนการใช้งานให้เป็นไปตามกฎกระทรวงระบบการขนส่งก๊าซธรรมชาติทางท่อ พ.ศ. ๒๕๕๖ อย่างเคร่งครัด

อนึ่ง เนื่องจากระบบการขนส่งก๊าซธรรมชาติทางท่อโครงการดังกล่าว เป็นกิจการที่ได้รับความเห็นชอบรายงานการวิเคราะห์ผลกระทบสิ่งแวดล้อมตามกฎหมายว่าด้วยการส่งเสริมและรักษาคุณภาพสิ่งแวดล้อมแห่งชาติ ดังนั้นท่านต้องปฏิบัติตามมาตรการต่างๆ ที่เสนอไว้ในรายงานฯ อย่างครบถ้วน รวมทั้งต้องปฏิบัติตามกฎหมายอื่นๆ ที่เกี่ยวข้อง ด้วย

จึงเรียนมาเพื่อทราบและดำเนินการต่อไป

ขอแสดงความนับถือ

นายสมบุญ หน่อแก้ว
รองอธิบดี รักษาการแทน
อธิบดีกรมธุรกิจพลังงาน

สำนักงานปลัดกระทรวงอุตสาหกรรม
โทร. ๐ ๒๗๔๔ ๔๔๒๖
โทรสาร. ๐ ๒๗๔๔ ๔๔๐๐

ภาคผนวก ข-2

เอกสารประชาสัมพันธ์โครงการ

- จัดให้มีมาตรการรักษาความปลอดภัยในพื้นที่โครงการตลอด 24 ชั่วโมง
- จัดอุปกรณ์คุ้มครองความปลอดภัยให้พนักงานอย่างเหมาะสม
- จัดให้มีการตรวจสุขภาพประจำปีให้กับพนักงานปีละ 1 ครั้ง

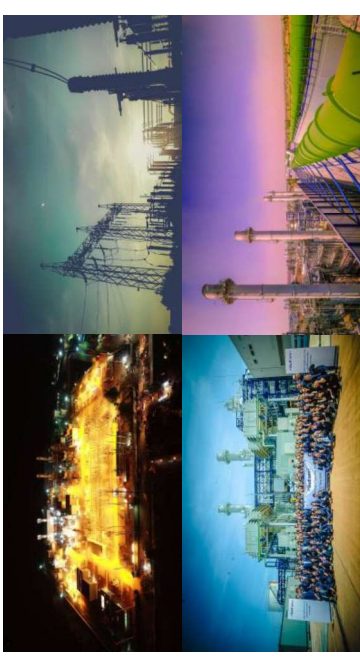
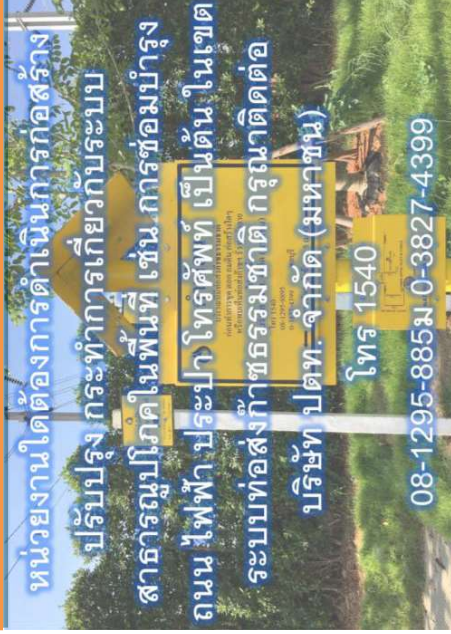
ความรู้เกี่ยวกับก๊าซธรรมชาติ

- ก๊าซธรรมชาติที่นำมาใช้กับเครื่องกำเนิดไฟฟ้า เป็นก๊าซมีเทน (Methane) เกือบทั้งหมด ซึ่งเรียกว่า ก๊าซธรรมชาติแห้ง (Dry Gas) ก๊าซมีเทนลักษณะเป็นไอในอุณหภูมิและความดันบรรยากาศปกติ มีความหนาแน่นไอ เท่ากับ 0.6 ก๊าซมีเทนเหลวขยายตัวเป็นไอได้หลายเท่าตัวเมื่อเทียบกับก๊าซอื่น อัตราส่วนผสมของก๊าซ มีเทนกับอากาศ ที่สามารถติดไฟได้เรียกว่า "Flammable and Explosive Limit" อยู่ระหว่าง 5.0-14.0% (Low to High Limit)
- อันตรายที่เกิดจากการใช้ก๊าซธรรมชาติ
 - เกิดจากการไหล และระบายออกสู่บรรยากาศ (ก๊าซมีเทน มีอันตรายเมื่อผสมกับอากาศในปริมาณที่พอเหมาะ)
 - ก๊าซธรรมชาติไม่มีสี ไม่มีกลิ่นอันตรายต่อร่างกาย แต่ถ้าเข้าไปใน กลุ่มก๊าซอาจทำให้หมดสติเนื่องจากขาดออกซิเจน
- ข้อควรปฏิบัติในกรณีที่มีก๊าซรั่วเกิดขึ้น
 - การเข้าใกล้ไฟหรือตำแหน่งที่รั่วของก๊าซจะต้องเข้าทางด้านเหนือลม
 - ให้ทุกคนออกจากบริเวณที่มีก๊าซและก๊าซไหลผ่านจนถึงที่เป็นต้นเหตุที่อาจทำให้เกิดไฟได้ และให้ปฏิบัติดังนี้
 - จัดให้มีคนเฝ้าบริเวณก๊าซรั่ว ห้ามคนเข้าใกล้บริเวณก๊าซรั่วใน ระยะไม่น้อยกว่า 200 ฟุต เว้นแต่จะต้องเข้าไปปฏิบัติงาน
 - ก๊าซรั่วแต่ไม่ติดไฟ
 - ปิดวาล์ว (Valve) เพื่อหยุดการไหลของก๊าซ
 - ให้นำจิตเป็นผ้อยเพื่อลดโอกาส การคิดในลักษณะตัดกับทิศทางของก๊าซที่พุ่งออกมาอาจคิดเพื่อเปลี่ยนทิศทางไปที่ปลอดภัย
 - หลีกเลี่ยงแหล่งที่ทำให้เกิดไฟ

- ถ้าไม่สามารถหยุดการรั่วของก๊าซหรือกลุ่มของก๊าซได้ต้องทำการควบคุมการลุกลาม โดยใช้น้ำปริมาณมากฉีดไปยังส่วนของโลหะที่ร้อน เช่น ท่อ หรือฉนวนโลหะที่ร้อน เป็นต้น

- ก๊าซรั่วและติดไฟ
- ปิดวาล์ว (Valve) เพื่อหยุดการไหลของก๊าซ
- ห้ามใช้เครื่องดับเพลิงจนกว่าจะทำการหยุดการรั่วของก๊าซแล้วเสร็จ
- ให้นำจิตเป็นผ้อยให้ร้อนจัด เช่น คอนกรีต ท่อ ฉนวนโลหะ และปล่อยให้มีการลุกไหม้ที่หยาบๆ
- ถ้ามีการลุกลามที่วาล์ว ซึ่งเป็นการหยุดการรั่วไหลของก๊าซให้เข้าไปฉีดเป็นผ้อยและให้ผู้เข้าไปทำการปิดวาล์วสวมใส่เสื้อผ้าป้องกันไฟ
- ผงเคมีที่ได้ผลดีในการดับไฟไหม้ก๊าซที่มีขนาดใหญ่มาก และให้ฉีดไปยังจุดที่มีก๊าซรั่ว ให้ใช้ CO₂ ในการดับไฟ สำหรับก๊าซที่มีความดันต่ำมาก
- ถ้าไม่สามารถควบคุมการรั่วไหลของก๊าซได้ ให้ควบคุมไอก๊าซที่พุ่งออกโดยการฉีดน้ำป้องกันอุปกรณ์รอบๆ บริเวณที่มีการรั่วเกิดขึ้น

ศูนย์รับเรื่องร้องเรียน โครงการโรงไฟฟ้าหนองระเวียง 1 & 2



รายละเอียดโครงการ

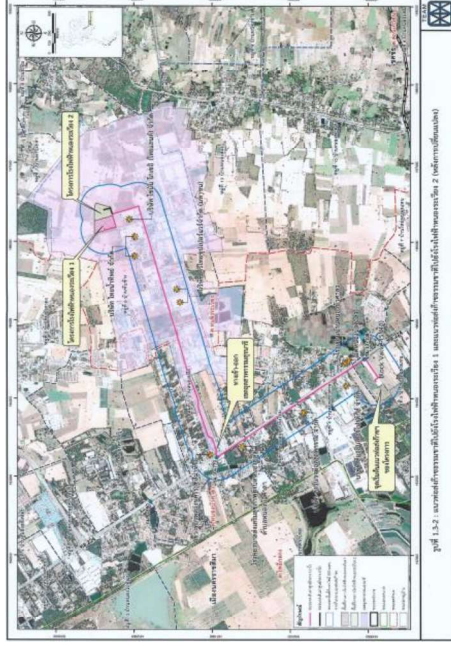
- ชื่อโครงการ** : โครงการก่อสร้างโรงไฟฟ้าพลังงานแสงอาทิตย์ไปยังโรงไฟฟ้าหนองระเวียง 1 และโรงไฟฟ้าหนองระเวียง 2
- ผู้ดำเนินโครงการ** : บริษัท กัลฟ์ เอ็นเนอร์จี จำกัด
บริษัท กัลฟ์ เอ็นเนอร์จี จำกัด
- ที่ตั้งโครงการ** : ต.หนองระเวียง และตำบลหนองบัวศาลา อ.เมืองนครราชสีมา จ.นครราชสีมา
- ประเภทโรงไฟฟ้า** : โรงไฟฟ้าพลังความร้อนร่วม
- เชื้อเพลิง** : ก๊าซธรรมชาติ
- กำลังการผลิต** : 137 x 2 เมกะวัตต์ (MW)
- ผู้รับซื้อไฟฟ้า** : การไฟฟ้าฝ่ายผลิตแห่งประเทศไทย (กฟผ.) และโรงงานอุตสาหกรรมในเขตอุตสาหกรรมสุรนารี

การดำเนินโครงการในปัจจุบัน

- รายงานการวิเคราะห์ผลกระทบสิ่งแวดล้อม (EIA) โครงการก่อสร้างโรงไฟฟ้าหนองระเวียง 1 และโรงไฟฟ้าหนองระเวียง 2 ได้รับมติเห็นชอบตามหนังสือทส.1009.7/5253 และทส.1009.7/5254 ลงวันที่ 1 พ.ค. 2560 ต่อมาโครงการมีการเปลี่ยนแปลงรายละเอียดรายงานการวิเคราะห์ผลกระทบสิ่งแวดล้อม (EIA) ครั้งที่ 1 ซึ่งได้รับมติเห็นชอบตามหนังสือทส.1010.7/17070 และ ทส.1010.7/17071 ลงวันที่ 7 ธ.ค. 2561 ตามลำดับ
- โครงการก่อสร้างโรงไฟฟ้าพลังงานแสงอาทิตย์ไปยังโรงไฟฟ้าหนองระเวียง 1 และโรงไฟฟ้าหนองระเวียง 2 ดำเนินการก่อสร้างแล้วเสร็จสมบูรณ์ในเดือนกุมภาพันธ์ 2562 ปัจจุบันดำเนินการจ่ายก๊าซธรรมชาติเข้าสู่ระบบการเดินเครื่องของโรงไฟฟ้าหนองระเวียง 1 และโรงไฟฟ้าหนองระเวียง 2

แนวท่อส่งก๊าซธรรมชาติ

โครงการก่อสร้างโรงไฟฟ้าพลังงานแสงอาทิตย์ไปยังโรงไฟฟ้าหนองระเวียง 1 และโรงไฟฟ้าหนองระเวียง 2 เป็นการวางท่อส่งก๊าซธรรมชาติ โดยจะเริ่มเชื่อมต่อท่อส่งก๊าซธรรมชาติของโครงการ ขนาดเส้นผ่านศูนย์กลาง 12 นิ้ว (KPO=000) กับระบบท่อส่งก๊าซธรรมชาติของบริษัท ปตท. จำกัด (มหาชน) ที่บริเวณอ่าววนดินของระบบท่อส่งก๊าซธรรมชาติบนบก นครราชสีมา ระยะที่ 2 ภายในสถานีควบคุมก๊าซที่ 10 ซึ่งตั้งอยู่ห่างจากริมทางหลวงแผ่นดินหมายเลข 224 ประมาณ 378 เมตร โดยวางเลียบถนนจากสถานีควบคุมก๊าซที่ 10 ฝั่งขวาออกไปจรดทางหลวงแผ่นดินหมายเลข 224 เบี่ยงไปทางซ้ายขนานไปตามเขตพื้นที่ทางหลวงแผ่นดินหมายเลข 224 จนถึงฝั่งตรงข้ามทางเข้า-ออกเขตอุตสาหกรรมสุรนารี แล้ววางท่อลอดใต้ทางหลวงแผ่นดินหมายเลข 224 เข้าสู่เขตอุตสาหกรรมสุรนารี จากนั้นวางแนวท่อไปตามเขตทางของถนนภายในเขตอุตสาหกรรมสุรนารี โดยวางในทิศทางขาเข้าขนานไปตามเขตทางของถนนในเขตอุตสาหกรรมฯ สู่วัสดุโรงไฟฟ้าหนองระเวียง 1 และโรงไฟฟ้าหนองระเวียง 2 โดยบริเวณทางแยกของท่อไปยังโรงไฟฟ้าหนองระเวียง 1 และโรงไฟฟ้าหนองระเวียง 2 จะมีการติดตั้งท่อต่อสามทาง (Tee) เพื่อทำการแยกท่อส่งก๊าซขนาดเส้นผ่านศูนย์กลาง 8 นิ้วไปยังโรงไฟฟ้าหนองระเวียง 2 ส่วนท่อส่งก๊าซไปยังโรงไฟฟ้าหนองระเวียง 1 จะมีเส้นผ่านศูนย์กลาง 12 นิ้ว รวมระยะวางท่อส่งก๊าซธรรมชาติของโครงการ ประมาณ 6.9 กิโลเมตร



รูปที่ 1.3-2 แนวท่อส่งก๊าซธรรมชาติไปยังโรงไฟฟ้าหนองระเวียง 1 และโรงไฟฟ้าหนองระเวียง 2 (หน่วย: กิโลเมตร)

สรุปมาตรการลดผลกระทบที่อาจเกิดขึ้นใน ระยะดำเนินการตามทีละใบ EIA

1. แผนปฏิบัติการด้านสังคมและการมีส่วนร่วมของประชาชน

- จัดให้มีเจ้าหน้าที่รับผิดชอบในการรับเรื่องร้องเรียน ผ่านทางช่องทางต่าง ๆ เช่น ทางวาจา ทางโทรศัพท์ อีเมลล์ และแฟกซ์
- ดำเนินการเผยแพร่การดำเนินการของโครงการผ่านทางสื่อ เช่น แผ่นพับ ผู้ชุมนุม วิทยุชุมชน เป็นต้น
- ให้การช่วยเหลือสนับสนุนกิจกรรมภายในชุมชน ตามความเหมาะสมเพื่อสร้างความสัมพันธ์อันดี เป็นการตอบแทนชุมชนและสังคม

2. แผนปฏิบัติการด้านความปลอดภัยอาชีวอนามัย

- จัดให้มีการอบรมพนักงานและผู้รับเหมาที่จะเข้ามาปฏิบัติงานในพื้นที่โรงไฟฟ้า และแนวท่อก๊าซธรรมชาติ เพื่อให้เกิดความปลอดภัยในการทำงาน
- มีการเฝ้าระวังการรั่วไหลของก๊าซธรรมชาติ โดยการสำรวจกิจกรรมที่มีตามแนวท่อก๊าซ สำรวจสภาพของแนวท่อก๊าซและป้ายเตือนให้อยู่ในสภาพดี
- มีการตรวจสอบสภาพท่อก๊าซธรรมชาติและทำการบำรุงรักษาเชิงป้องกันตามมาตรฐาน ASME 31.8 พร้อมทั้งทำการเฝ้าระวังการรั่วไหลของก๊าซธรรมชาติ
- กำหนดกฎระเบียบการปฏิบัติงานกับท่อก๊าซธรรมชาติ และมีระบบขออนุญาตทำงานในพื้นที่แนวท่อก๊าซ
- จัดให้มีอุปกรณ์ป้องกันและระวังภัยในสถานประกอบการ แรงดันและวัดปริมาณก๊าซ
- กำหนดแผนป้องกันและระงับเหตุฉุกเฉินและอัคคีภัย หมายเลขโทรศัพท์หน่วยงานระงับอัคคีภัยในพื้นที่ และซ่อมแซมฉุกเฉิน
- จัดให้มีระบบประกันภัยคุ้มครองชีวิตและทรัพย์สินจากการดำเนินโครงการ

ภาคผนวก ข-3

เงื่อนไขการสั่งจ้างผู้รับเหมาตามมาตรการป้องกัน
และแก้ไขผลกระทบสิ่งแวดล้อม



中国石油天然气管道局
CHINA PETROLEUM PIPELINE BUREAU

ประกาศ

หน่วยงาน โครงการก่อสร้างกรรมชาติไปยังโรงไฟฟ้าหนองเจริญ 1 และโรงไฟฟ้าหนองเจริญ 2

เรื่อง มาตราป้องกันและแก้ไขผลกระทบสิ่งแวดล้อม ด้านคุณภาพอากาศ

ด้วย โครงการก่อสร้างก๊าซไปโรงไฟฟ้าหนองเจริญ 1 และโรงไฟฟ้าหนองเจริญ 2 มีกิจกรรมต่างๆ ที่อาจส่งผลกระทบต่อสิ่งแวดล้อม สังคม และสุขภาพ ในพื้นที่ หรือพื้นที่ข้างเคียงได้ จึงขอกำหนดมาตรการป้องกันและแก้ไขผลกระทบเพื่อลดผลกระทบดังกล่าวใน “ด้านคุณภาพอากาศ” ตามมาตรการดังต่อไปนี้

- 1) ควบคุมให้ได้รับหมอกควันบริเวณพื้นที่เขตเปิดหน้าดิน และเส้นทางคมนาคมในบริเวณใกล้เคียงพื้นที่ก่อสร้างอย่างน้อยวันละ 2 ครั้ง กรณีที่มีฝุ่นและของสูงให้เพิ่มจำนวนครั้งในการฉีดพรมน้ำ เพื่อลดการฟุ้งกระจายของฝุ่นละออง
- 2) จำกัดความเร็วรถบรรทุกที่ก่อสร้างของโครงการ ในช่วงที่ผ่านพื้นที่ชุมชนไม่เกิน 30 กิโลเมตรต่อชั่วโมง และในพื้นที่ทั่วไปไม่เกิน 80 กิโลเมตรต่อชั่วโมง พร้อมติดตั้งป้ายจำกัดความเร็วบริเวณพื้นที่ก่อสร้าง
- 3) การขนส่งวัสดุในการก่อสร้างชนิดที่สามารถกระจายหรือตกหล่นบนผิวจราจรต้องมีการปิดคลุมเมื่อมีการขนย้ายทุกครั้ง เพื่อป้องกันการตกหล่นหรือฟุ้งกระจายของเศษวัสดุหรือสิ่งสกปรกเล็ดลอดเล็ดหล่น
- 4) การก่อสร้างแบบจุดเปิด ให้ใช้รถน้ำฉีดน้ำบริเวณที่ก่อสร้างเป็นช่วงๆ และไม่ให้รถบรรทุกวิ่งบนถนนลาดชัน และเมื่อวางท่อแล้วเสร็จให้ฉีดล้างพื้นที่
- 5) ป้องกันเศษดินหรือ เศษโคลน หรือเศษทราย ที่ติดล้อรถก่อนนำรถออกจากพื้นที่ก่อสร้าง
- 6) ขับรถอย่างช้าๆ เมื่อเลี้ยวให้ช้าลงหรือจอด
- 7) ตรวจรถก่อนเริ่มมือ เครื่องจักร และเครื่องยนต์ให้อยู่ในสภาพดี และพร้อมใช้งานอยู่เสมอ

จึงประกาศเพื่อให้ถือปฏิบัติอย่างเคร่งครัด
ทั้งนี้ตั้งแต่วันที่ 10 กุมภาพันธ์ พ.ศ. 2561 เป็นต้น

ลงชื่อ

ผู้จัดการภาคสนามโครงการก่อสร้างก๊าซไปโรงไฟฟ้าหนองเจริญ 1 และ 2



中国石油天然气管道局
CHINA PETROLEUM PIPELINE BUREAU

ประกาศ

หน่วยงาน โครงการก่อสร้างกรรมชาติไปยังโรงไฟฟ้าหนองเจริญ 1 และโรงไฟฟ้าหนองเจริญ 2

เรื่อง มาตราป้องกันและแก้ไขผลกระทบสิ่งแวดล้อม ด้านเสียง

ด้วย โครงการก่อสร้างก๊าซไปโรงไฟฟ้าหนองเจริญ 1 และโรงไฟฟ้าหนองเจริญ 2 มีกิจกรรมต่างๆ ที่อาจส่งผลกระทบต่อสิ่งแวดล้อม สังคม และสุขภาพ ในพื้นที่ หรือพื้นที่ข้างเคียงได้ จึงขอกำหนดมาตรการป้องกันและแก้ไขผลกระทบเพื่อลดผลกระทบดังกล่าวใน “ด้านเสียง” ตามมาตรการดังต่อไปนี้

- 1) ประชาสัมพันธ์รายละเอียดแผนการก่อสร้างให้กับหน่วยงานที่เกี่ยวข้อง เช่น สถานประกอบการในเขตอุตสาหกรรมสุรนารี องค์การปกครองส่วนท้องถิ่น ผู้นำชุมชน เป็นต้น ทราบเป็นการล่วงหน้าอย่างน้อย 1 เดือน ก่อนเข้าปฏิบัติงานในพื้นที่
- 2) กิจกรรมก่อสร้างที่ก่อให้เกิดเสียงดังบริเวณพื้นที่นอกเขตอุตสาหกรรมสุรนารี ให้ดำเนินการเฉพาะช่วงเวลากลางวัน (08.00-18.00 น.) ทั้งนี้ ยกเว้นกิจกรรมที่ต้องดำเนินการต่อเนื่อง โดยโครงการต้องแจ้งแผนการดำเนินงานให้ผู้ชุมชนท้องถิ่น และหน่วยงานในพื้นที่ได้รับทราบล่วงหน้าอย่างน้อย 1 เดือน
- 3) สำหรับการแจ้งแผนการก่อสร้างทางบริเวณที่อยู่อาศัยในเขตอุตสาหกรรมมา บริษัท KP 2+730 จะต้องหาหน่วยและยึดที่ลัดขี้อย่างต่ำ 224 บริเวณ KP 0+606 และศาลาบริเวณทางข้างเขตอุตสาหกรรมมา บริษัท KP 2+730 จะต้องมีระบวชและยึดที่ลัดขี้อย่างต่ำ 224 ในแผนงาน เช่น ระยะเวลาในการก่อสร้างหาหน่วยขุดเปิดที่ดิน ความไม่สะดวกในการใช้สาธารณูปโภค และแจ้งแผนการอำนวยความสะดวกของโครงการจัดการจัดเตรียมจุดรองรับบริเวณจุดอื่นๆ บริเวณใกล้เคียงไว้ให้ทราบ ในกรณีที่มีการรื้อถอนสิ่งก่อสร้างดังกล่าว
- 4) กำหนดระยะเวลาปฏิบัติงานของผู้ปฏิบัติงานในบริเวณที่มีเครื่องจักรเสียงดังให้ทำงานได้ไม่เกิน 8 ชั่วโมงต่อวัน และจัดให้มีอุปกรณ์ป้องกัน คือ Ear Plug หรือ Ear Muff ที่มีมาตรฐาน และมีคุณสมบัติไม่น้อยกว่าที่กำหนดที่กำหนด คือ สามารถลดระดับเสียงลง 15 และ 25 เดซิเบล(เอ) ตามลำดับ
- 5) ติดตั้งกำแพงกันเสียงชั่วคราวบริเวณที่มีการวางท่อส่งก๊าซ ด้วยวิธีการเจาะลอดบริเวณท่อส่งที่ KP 5+266 และวิธีตัดเปิดบริเวณ KP 6+023 ที่มีความสูงจากระดับพื้นดินไม่น้อยกว่า 4.0 เมตร โดยเบื้องต้นเลือกใช้วัสดุเป็นแผ่นโลหะที่มีความหนาประมาณ 0.64 มิลลิเมตร (Steel 24 ga) ขึ้นไป ซึ่งมีค่าการสูญเสียการส่งผ่านเท่ากับ 18 เดซิเบล(เอ) หรือวัสดุอื่นๆ ที่มีความสามารถในการลดเสียงเท่ากัน
- 6) ติดตั้งกำแพงกันเสียงชั่วคราวบริเวณที่มีการวางท่อส่งก๊าซ ด้วยวิธีการเจาะลอดบริเวณท่อส่งที่ KP 1+953, KP 2+681, KP 2+800, KP 3+430 และ KP 5+227 และบริเวณบ่อส่งสำหรับการดัดแปลง/เจาะลอดท่อที่ KP 1+953, KP 2+636, KP 2+773, KP 2+818, KP 3+360 และ KP 4+469 กำหนดให้ติดตั้งกำแพงกันเสียงชั่วคราวที่มีความสูงจากระดับพื้นดินไม่น้อยกว่า 2.5 เมตร โดยเบื้องต้นเลือกใช้วัสดุเป็นแผ่นโลหะที่มีความหนาประมาณ 0.64 มิลลิเมตร (Steel 24 ga) ขึ้นไป ซึ่งมีค่าการสูญเสียการส่งผ่านเท่ากับ 18 เดซิเบล(เอ) หรือวัสดุอื่นๆ ที่มีความสามารถในการลดเสียงเท่ากัน
- 7) การเดินเครื่องจักรกลหนักที่มีเสียงดัง ต้องเร่งดำเนินการให้แล้วเสร็จโดยเร็วและติดเครื่องกันเสียงช่วงทำงานเท่านั้น และหยุดเครื่องทันทีเมื่อใช้งานเสร็จ



中国石油天然气管道局
CHINA PETROLEUM PIPELINE BUREAU

8) ตรวจชอบเครื่องมือ เครื่องจักรและเครื่องวัด โดยผู้ที่มีความรู้/ความชำนาญ เพื่อให้เครื่องมืออยู่ในสภาพดี และพร้อมใช้งานอยู่เสมอ และเมื่อกรณีพบว่าการเกิดความชำรุดเสียหายให้แก่อุปกรณ์ให้แจ้งปรับปรุงทันที

จึงประกาศมาเพื่อให้อ่านปฏิบัติตามอย่างเคร่งครัด

ทั้งนี้ตั้งแต่วันที่ 10 กุมภาพันธ์ พ.ศ. 2561 เป็นต้น

ลงชื่อ

ผู้จัดการภาคสนามโครงการท่อส่งก๊าซธรรมชาติไปยังโรงไฟฟ้าหนองเจริญ 1 และ 2



中国石油天然气管道局
CHINA PETROLEUM PIPELINE BUREAU

ประกาศ

หน่วยงาน โครงการท่อส่งก๊าซธรรมชาติไปยังโรงไฟฟ้าหนองเจริญ 1 และโรงไฟฟ้าหนองเจริญ 2

เรื่อง มาตราการป้องกันและแก้ไขผลกระทบสิ่งแวดล้อม ด้านทรัพยากรดิน

ด้วย โครงการท่อส่งก๊าซไปยังโรงไฟฟ้าหนองเจริญ 1 และโรงไฟฟ้าหนองเจริญ 2 มีกิจกรรมต่างๆ ที่อาจจะส่งผลกระทบต่อสิ่งแวดล้อม สังคม และสุขภาพ ในพื้นที่ หรือพื้นที่ข้างเคียงได้ จึงขอกำหนดมาตรการป้องกันและแก้ไขผลกระทบเพื่อลดผลกระทบดังกล่าวใน "ด้านทรัพยากรดิน" ตามมาตรการดังต่อไปนี้

- 1) จำกัดพื้นที่การขุดดินเฉพาะพื้นที่ที่จะทำการก่อสร้างเท่านั้น
- 2) แยกหน้าดินออกจากดินชั้นล่าง และเมื่อกลับดินต้องใช้รถเข็นลำเลียงกลับก่อนแล้วตามด้วยหน้าดิน เพื่อให้ไม่ให้น้ำดินผสมกับดินชั้นล่าง
- 3) การถมกลบแนวรางท่อต้องกลับดินเดิมไว้บริเวณแนวท่อ และเมื่อการขุดด้วยหรือขุดด้วยเครื่องขุดดิน (Crown) บริเวณพื้นที่ที่ลึกลง
- 4) เมื่อวางท่อส่งก๊าซ เสร็จเรียบร้อยแล้ว ต้องทำการถมดินกลับ และหลังการฝังกลบท่อส่งก๊าซ ในแต่ละช่วงแล้วจะตัดและปรับปรุงดินสภาพพื้นที่ในเขตทางและพื้นที่ก่อสร้างชั่วคราวให้ใกล้เคียงกับสภาพเดิมหรือดีกว่าเดิม ภายหลังการก่อสร้างแล้วเสร็จโดยเร็ว เศษวัสดุต่างๆ ที่เกิดจากการก่อสร้างต้องนำออกจากพื้นที่ให้หมด รวมทั้งจัดตั้งป้ายเตือนและสัญลักษณ์แนวรางท่อส่งก๊าซ ให้สามารถเห็นได้ชัดเจน
- 5) ในพื้นที่เขตทางหลวงแผ่นดินหมายเลข 224 เมื่อถึงกลบท่อส่งก๊าซ แล้วเสร็จต้องมีการฟื้นฟูสภาพให้เป็นไปตามที่กรมทางหลวงกำหนดในขั้นตอนการขออนุญาต

6) ควบคุมดูแลการปฏิบัติงานขุดเปิดพื้นที่ ให้มีมาตรการป้องกันดินสไลที่พหุมาเพื่อให้เกิดความปลอดภัยแก่ผู้ปฏิบัติงาน เช่น ติดตั้ง Sheet pile บริเวณโดยรอบพื้นที่ขุดเปิด หรือพิจารณาความลาดชันของเนินบ่อให้เหมาะสม เป็นต้น

7) หลีกเลี่ยงการลงดินที่เกิดจากการขุดเปิดพื้นที่ที่วางท่อส่งก๊าซ ใกล้คลองหรืออุบะน้ำ เพื่อป้องกันเศษดินตกหล่นบดบังทางระบายน้ำ

8) มาตรการป้องกัน/เฝ้าระวังการรั่วไหลของไฮโดรเจนไม่ให้เกิด

- จัดให้มีเจ้าหน้าที่คอยเฝ้าระวังขณะที่มีการเจาะหลุมที่มีการใช้เครื่องมือไม่พบบริเวณชุมชนที่อยู่ใกล้เคียงแนวท่อตลอด 24 ชั่วโมง

- ในช่วงดำเนินการเจาะหลุม ต้องมีการจัดเตรียมความพร้อมเครื่องมือป้องกันดินสไลแบบไม่พบบริเวณชุมชนที่อยู่ใกล้เคียง เช่น วัสดุ อุปกรณ์

- ก่อนดำเนินการเจาะหลุม ต้องดำเนินการกับดินบริเวณบ่อรับ-บ่อส่งของโครงการลดความยาวท่อ โดยให้มีระยะห่างจากบ่อรับ-บ่อส่งไม่ในระยะทางที่ทำการเจาะหลุมในแต่ละบริเวณ ทั้งนี้ หากเป็นบ่อรับ-บ่อส่งอยู่บนชุดดินเดียวกันและมีการใช้ประโยชน์ดินเหมือนกัน ให้เลือกเก็บเฉพาะบริเวณบ่อรับหรือบริเวณบ่อส่งอย่างใดอย่างหนึ่งอย่างน้อย 5 ตัวอย่าง (เท่ากับจำนวนช่วงช่วงวางแนวด้วยวิธีการเจาะหลุม) เก็บไว้ระดับความลึก 0-5 เซนติเมตร เพื่อวิเคราะห์หาลมพิษดิน เพื่อทำการเปรียบเทียบความแตกต่างของปริมาณไฮโดรเจนที่แลกเปลี่ยนได้ และค่าอื่นๆ โดยผลต่างของไฮโดรเจนที่แลกเปลี่ยนได้และค่า SAR จะใช้เป็นข้อมูลในการ



中国石油天然气管道局
CHINA PETROLEUM PIPELINE BUREAU

ประกาศ

หน่วยงาน โครงการก่อสร้างก๊าซธรรมชาติไปยังโรงไฟฟ้าหนองเรียว 1 และโรงไฟฟ้าหนองเรียว 2

เรื่อง มาตราการป้องกันและแก้ไขผลกระทบสิ่งแวดล้อม ด้านการระบายน้ำคุณภาพน้ำและนิเวศวิทยาทางน้ำ

ด้วย โครงการก่อสร้างก๊าซไปยังโรงไฟฟ้าหนองเรียว 1 และโรงไฟฟ้าหนองเรียว 2 มีกิจกรรมต่างๆ ที่อาจจะส่งผลกระทบต่อสิ่งแวดล้อม สังคม และสุขภาพ ในพื้นที่ หรือพื้นที่ซึ่งเคียงได้ จึงขอกำหนดมาตรการป้องกันและแก้ไขผลกระทบเพื่อลดผลกระทบดังกล่าวใน “ด้านคุณภาพน้ำและการระบายน้ำ” ตามมาตรการดังต่อไปนี้

มาตรการทั่วไป

- 1) ในช่วงที่มีฝนตกหนักนั้นห้ามให้มีการขุดเปิดหน้าดิน เพื่อป้องกันให้มีการชะล้างตะกอนดินลงสู่รางระบายน้ำที่อยู่ใกล้เคียง
- 2) เตรียมเครื่องสูบน้ำสำรองไว้ใช้งานตลอดระยะเวลาการก่อสร้าง เพื่อป้องกันและแก้ไขปัญหาพื้นที่ท่วมขังหรือการระบายน้ำในบริเวณพื้นที่ก่อสร้าง
- 3) ห้ามทิ้งขยะหรือเศษวัสดุอุปกรณ์ลงสู่รางระบายน้ำที่อยู่ใกล้เคียงโดยเด็ดขาด
- 4) จัดให้มีห้องรวมบริเวณสำนักงานสำนักงานโครงการ และที่พักคนงานชั่วคราวอย่างเพียงพอ และให้มีถังบำบัดน้ำเสียสำเร็จรูปเพื่อรองรับและบำบัดน้ำเสียดังกล่าว รวมทั้งทำการรื้อถอนจากพื้นที่เมื่อการก่อสร้างแล้วเสร็จ
- 5) จัดให้มีภาชนะรองรับเมื่อมีการเปลี่ยนน้ำมันหล่อลื่นจากเครื่องจักร เครื่องยนต์ และอุปกรณ์ก่อสร้าง บริเวณพื้นที่ก่อสร้าง
- 6) หลีกเลี่ยงการกองดินที่เกิดจากการขุดเปิดพื้นที่ เพื่อวางท่อส่งก๊าซฯ ใกล้ระบบระบายน้ำ เพื่อป้องกันเศษดินตกหล่นปิดกั้นทางระบายน้ำ

เมื่อวางท่อส่งก๊าซฯ แล้วเรียบร้อยแล้ว ต้องทำการถมดินกลับ และหลังการกลับท่อส่งก๊าซฯ ในแต่ละช่วงแล้ว จะต้องดูแลและปรับสภาพพื้นที่ในเขตทาง และพื้นที่ก่อสร้างชั่วคราวให้ใกล้เคียงกับสภาพเดิมหรือดีกว่าเดิม ภายหลังก่อสร้างแล้วเสร็จโดยเร็ว เศษวัสดุต่างๆ ที่เกิดจากการก่อสร้างต้องนำออกจากพื้นที่ให้หมด รวมทั้งติดตั้งป้ายเตือนและสัญลักษณ์แนววางท่อส่งก๊าซฯ ให้สามารถเห็นได้ชัดเจน

จัดให้มีระบบบำบัดน้ำเสียสำเร็จรูป และบ่อดักไขมันบริเวณอาคารสำนักงานโครงการและที่พักคนงานชั่วคราว รวมทั้งบ่อดักของเสียคุณภาพน้ำขนาดความจุณ้อย 1 วันเพื่อตรวจสอบคุณภาพน้ำซึ่งให้เป็นไปตามคุณสมบัติที่ทั้งจาก อาคารประเภท ค ตามมาตรฐานประกอบกระทรวงทรัพยากรธรรมชาติและสิ่งแวดล้อม เรื่อง กำหนดมาตรฐานการระบายน้ำซึ่งจะระบายลงสู่ทางน้ำชลประทาน ตามค่าเฉลี่ยชลประทานที่ 73/2554 เรื่อง การมาตรฐานการระบายน้ำซึ่งจะระบายลงสู่ทางน้ำชลประทาน และทางน้ำชลประทานเชื่อมต่อกับทางน้ำ

การทดสอบท่อด้วยแรงดันน้ำ (Hydrostatic Test)

- 1) ต้องไม่ลืมสารเคมีใดๆ ที่เป็นอันตรายต่อสิ่งแวดล้อมในน้ำที่ใช้ในการทดสอบท่อ
- 2) ภายหลังเสร็จสิ้นการทดสอบท่อจะมีการวิเคราะห์คุณภาพน้ำที่ผ่านกระบวนการทดสอบ ได้แก่ อุณหภูมิ (Temperature) ค่าความเป็นกรด-ด่าง (pH) ปริมาณของแข็งแขวนลอย (SS) และน้ำมันและไขมัน (Oil & Grease) เพื่อให้ง่ายขึ้นได้ว่าน้ำที่เกิดจากการทำ Hydrostatic Test จะระบายลงสู่แม่น้ำมูลมีค่าเป็นไปตามมาตรฐานคุณภาพน้ำซึ่งจะระบายลงสู่ทางน้ำชลประทาน ตามค่าเฉลี่ยชลประทานที่ 73/2554 เรื่อง การมาตรฐานการระบายน้ำซึ่งจะระบายลงสู่ทางน้ำชลประทาน และทางน้ำชลประทานเชื่อมต่อกับทางน้ำ



中国石油天然气管道局
CHINA PETROLEUM PIPELINE BUREAU

ชลประทานในเขตพื้นที่โครงการชลประทาน ลงวันที่ 1 เมษายน 2554 โดยในกรณีที่ผลการวิเคราะห์คุณภาพน้ำไม่เป็นไปตามเกณฑ์ที่กำหนดบริษัทรับเหมาจะส่งให้หน่วยงานภายนอกที่ได้รับอนุญาตจากหน่วยงานราชการเป็นผู้ไปกำจัดต่อไป สำหรับในกรณีที่คุณภาพน้ำซึ่งเป็นไปตามมาตรฐาน แต่แม่น้ำมูลมีอัตราการใช้สอย หรือไม่มีอัตราการใช้สอย บริษัทรับเหมาจะส่งให้หน่วยงานภายนอกที่ได้รับอนุญาตจากหน่วยงานราชการเป็นผู้ไปกำจัดต่อไป

- 3) ก่อนระบายน้ำจากการทดสอบท่อด้วยแรงดันน้ำ (Hydrostatic Test) ลงสู่แม่น้ำมูลต้องมีกระบวนการประสานงานไปยังกรมชลประทาน และต้องปฏิบัติตามข้อกำหนดและเงื่อนไขที่กรมชลประทานกำหนด
- 4) ตำแหน่งที่จะมีการระบายน้ำที่เกิดจากการทดสอบท่อลงสู่แม่น้ำมูลต้องอยู่ในพื้นที่ของบริษัทฯ และบริษัทผู้รับเหมา ต้องมีการติดป้ายชี้ชัดแจ้งเพื่อแสดงถึงชนิดของน้ำที่มีการขนส่งและระบายลงสู่แม่น้ำมูล พร้อมทั้งแจ้งว่าได้รับอนุญาตให้มีการระบายน้ำทั้งดังกล่าวจากสำนักงานชลประทานที่ 8 เรียบร้อยแล้ว
- 5) ดัดตั้งแ่งแรงหรือตาข่าย เพื่อคัดตะกอน และ/หรือ ของแข็งแขวนลอยที่ไปอุดตันกับบริเวณปลายท่อระบายน้ำ ซึ่งจากการทดสอบท่อด้วยแรงดันน้ำ (Hydrostatic Test) ก่อนระบายลงสู่แหล่งรองรับน้ำทิ้ง
- 6) ห้ามมิให้อำนาจหรืออำนาจเกี่ยวกับการระบายน้ำจากการทดสอบท่อด้วยแรงดันน้ำ (Hydrostatic Test) ต้องดำเนินการแก้ไขพื้นที่

จึงประกาศเพื่อให้ถือปฏิบัติอย่างเคร่งครัด

ทั้งนี้ตั้งแต่วันที่ 10 กุมภาพันธ์ พ.ศ. 2561 เป็นต้น

ลงชื่อ

ผู้จัดการสถานโครงการก่อสร้างท่อส่งก๊าซธรรมชาติไปยังโรงไฟฟ้าหนองเรียว 1 และ 2



中国石油天然气管道局
CHINA PETROLEUM PIPELINE BUREAU

ประกาศ

หน่วยงาน โครงการก่อสร้างก๊าซธรรมชาติไปโรงไฟฟ้าหนองพะวัง 1 และโรงไฟฟ้าหนองพะวัง 2

เรื่อง มาตราการป้องกันและแก้ไขผลกระทบสิ่งแวดล้อม ด้านคมนาคมขนส่ง

ด้วย โครงการก่อสร้างก๊าซไปโรงไฟฟ้าหนองพะวัง 1 และโรงไฟฟ้าหนองพะวัง 2 มีกิจกรรมต่างๆ ที่อาจจะส่งผลกระทบต่อสิ่งแวดล้อม สังคม และสุขภาพ ในพื้นที่ หรือพื้นที่ซึ่งเสี่ยงได้ จึงขอกำหนดมาตรการป้องกันและแก้ไขผลกระทบเพื่อลดผลกระทบดังกล่าวใน “ด้านคมนาคมขนส่ง” ตามมาตรการดังต่อไปนี้

- 1) ประชาสัมพันธ์รายละเอียดแผนการก่อสร้างให้กับหน่วยงานที่เกี่ยวข้อง เช่น สถานประกอบการในเขตอุตสาหกรรมเสริม หรือ อุตสาหกรรมส่วนท้องถิ่น ผู้ใช้ชุมชน เป็นต้น ทราบเป็นการล่วงหน้าอย่างน้อย 1 เดือน ก่อนเข้าปฏิบัติงานในพื้นที่
- 2) ติดป้ายแสดงชื่อโครงการ เจ้าของโครงการ ระบุวันเริ่มดำเนินการและวันสิ้นสุดโครงการ ซึ่งผู้รับเหมาก่อสร้าง พร้อมเบอร์โทรศัพท์ แจ้งให้ผู้เกี่ยวข้องทราบที่ผ่านบริเวณก่อสร้างได้ทราบเป็นการล่วงหน้า ก่อนเริ่มงานก่อสร้างอย่างน้อย 1 เดือน เพื่อใช้ความระมัดระวังและสังเกต
- 3) กำหนดให้บริษัทรับเหมาก่อสร้างกำหนดระยะเวลาการก่อสร้างโครงการ เพื่อพิจารณาการก่อสร้างล่วงหน้าอย่างน้อย 1 เดือน ก่อนเข้าปฏิบัติงานประกอบด้วยการกำหนดเส้นทางการส่งวัสดุอุปกรณ์ ช่วงเวลาการขนส่ง การติดตั้งป้าย/เครื่องหมายจราจรบนผิวทาง และระยะเวลาในการก่อสร้าง
- 4) จัดเตรียมพื้นที่ก่อสร้างให้มีแสงสว่างเพียงพอ และกับเขตพื้นที่ก่อสร้างออกจากเส้นทางการจราจรให้ชัดเจน โดยใช้แสงกันกระจาย หรือติดตั้งเครื่องฉายจราจร ป้ายเตือน ป้ายแนะนำ สัญญาณไฟจราจรชั่วคราว และไฟสัญญาณกะพริบให้เห็นแนวก่อสร้างชัดเจน และป้ายสัญญาณจราจรที่ติดตั้งต้องสามารถมองเห็นได้อย่างชัดเจน ทั้งเวลากลางวันและเวลากลางคืนก่อนถึงพื้นที่ก่อสร้างอย่างน้อย 150 เมตร หรือตามที่หน่วยงานเจ้าของพื้นที่กำหนด และต้องตรวจสอบบำรุงรักษาป้ายและสัญญาณไฟต่างๆให้อยู่ในสภาพดีตลอดเวลา และต้องดำเนินการซ่อมแซมแก้ไขโดยทันทีที่เกิดความเสียหาย ชำรุด หรือสูญหาย
- 5) จัดให้มีเจ้าหน้าที่อำนวยความสะดวกด้านการจราจร บริเวณพื้นที่ก่อสร้าง และประสานงานกับเจ้าหน้าที่ตำรวจจราจรในพื้นที่ เพื่ออำนวยความสะดวกด้านการจราจร โดยเฉพาะการก่อสร้างบ่อรับ-ปล่อย บริเวณที่อยู่ใกล้ทางแยกภายในเขตอุตสาหกรรมฯ
- 6) ต้องไม่วางกองวัสดุที่มีความจำเป็นต้องใช้งานในลักษณะกีดขวางหรือเป็นอุปสรรคต่อการจราจร และต้องขยับย้ายวัสดุอุปกรณ์ที่ไม่ได้ใช้งานออกจากพื้นที่ก่อสร้างทันที รวมทั้งจำกัดจำนวนการขนย้ายของสิ่งก่อสร้างขนาดใหญ่ไปวางเรียงทำงานในเขตก่อสร้างให้สอดคล้องกับปริมาณงานที่สามารถปฏิบัติได้ในแต่ละวัน เพื่อไม่ให้ก่อให้เกิดความจราจร
- 7) ห้ามเขตพื้นที่ก่อสร้างโดยรอบบริเวณเขตพื้นที่บ่อรับ-ปล่อย ให้มีระยะปลอดภัยและเหมาะสมกับสภาพพื้นที่ที่มีพร้อมติดตั้งป้ายสัญญาณ และ/หรือ เครื่องหมายเตือนแสดงเขตหวงห้ามที่อาจเกิดอันตราย หรือบริเวณพื้นที่ที่มีเครื่องจักรกลกำลังปฏิบัติงานให้เป็นอย่างชัดเจน
- 8) อบรมและควบคุมพนักงานขับรถที่เกี่ยวข้องกับการก่อสร้างทุกชนิด ให้ปฏิบัติตามกฎจราจรอย่างเคร่งครัดรวมทั้งการตรวจสอบสภาพเครื่องยนต์ของรถตามคู่มือการบำรุงรักษาทุกครั้งก่อนใช้งาน



中国石油天然气管道局
CHINA PETROLEUM PIPELINE BUREAU

9) ในกรณีที่การวางท่อของโครงการต้องมีการรื้อถอนหาทางหลวงสำหรับรถบรรทุก โครงการต้องจัดเตรียมพื้นที่สำหรับบรรทุกขี้ควรวางให้กับประชาชนใกล้เคียงกับจุดรื้อถอน และภายหลังจากการวางท่อบริเวณดังกล่าวแล้วเสร็จ ต้องมีการก่อสร้างหาเส้นทางหลวงสำหรับรถบรรทุกให้กลับคืนสู่สภาพเดิม

10) เมื่อการก่อสร้างในเขตทางถนนแล้วเสร็จ ให้อนย้ายวัสดุและอุปกรณ์ต่างๆ ที่ไม่ใช้งานออกไปทันที และรักษาความสะอาดคืนพื้นที่ทางเท้า หรือทางเข้า-ออก ให้อยู่ในสภาพเดิมและเรียบร้อย

11) เมื่อวางท่อส่งก๊าซเสร็จเรียบร้อยแล้ว ต้องทำการถมดินกลับ และหลังการถมดินต้องส่งก๊าซฯ ในแต่ละช่วงแล้วจะถือดูแลและปรับคืนสภาพพื้นที่ถนนเขตทางและพื้นที่ก่อสร้างชั่วคราวให้ใกล้เคียงกับสภาพเดิมหรือดีกว่าเดิมภายหลังก่อสร้างเสร็จเรียบร้อยแล้ว เศษวัสดุต่างๆ ที่เกิดจากการก่อสร้างต้องนำออกจากพื้นที่ให้หมด รวมทั้งติดตั้งป้ายเตือนและสัญลักษณ์แนววางท่อส่งก๊าซธรรมชาติให้สามารถมองเห็นได้ชัดเจน

12) จัดพื้นที่จอดรถขนส่งวัสดุอุปกรณ์ และรถขนส่งคนงานภายในพื้นที่ที่กำหนดไว้และไม่อยู่ในตำแหน่งที่เกิดขวางการจราจร รวมทั้งจัดวางเครื่องจักร อุปกรณ์และวัสดุก่อสร้างให้เป็นระเบียบเรียบร้อยภายในเขตพื้นที่ก่อสร้างเท่านั้น

จึงประกาศมาเพื่อให้อำเภอปฏิบัติตามอย่างเคร่งครัด

ทั้งนี้ ตั้งแต่วันที่ 10 กุมภาพันธ์ พ.ศ. 2561 เป็นต้น

ลงชื่อ

ผู้จัดการภาคสนามโครงการก่อสร้างก๊าซธรรมชาติไปโรงไฟฟ้าหนองพะวัง 1 และ 2



中国石油天然气管道局
CHINA PETROLEUM PIPELINE BUREAU



中国石油天然气管道局
CHINA PETROLEUM PIPELINE BUREAU

ประกาศ

จึงประกาศเพื่อให้ถือปฏิบัติอย่างเคร่งครัด

หน่วยงาน โครงการก่อสร้างก๊าซธรรมชาติไปโรงไฟฟ้าหนองเรือ 1 และโรงไฟฟ้าหนองเรือ 2

ทั้งนี้ตั้งแต่วันที่ 10 กุมภาพันธ์ พ.ศ. 2561 เป็นต้น

เรื่อง มาตรการป้องกันและแก้ไขผลกระทบสิ่งแวดล้อม ด้านการจัดการของเสีย

ลงชื่อ

ด้วย โครงการก่อสร้างไปโรงไฟฟ้าหนองเรือ 1 และโรงไฟฟ้าหนองเรือ 2 มีกิจกรรมต่างๆ ที่อาจส่งผลกระทบต่อสิ่งแวดล้อม สังคม และสุขภาพ ในพื้นที่ หรือพื้นที่ข้างเคียงได้ จึงขอกำหนดมาตรการป้องกันและแก้ไขผลกระทบเพื่อลดผลกระทบดังกล่าวใน “ด้านการจัดการของเสีย” ตามมาตรการดังต่อไปนี้

มาตรการสำหรับการจัดการของเสียทั่วไปและภาพของเสียอันตราย

- 1) ของเสียอันตรายที่มีลักษณะและคุณสมบัติตามที่กำหนดในประกาศกระทรวงอุตสาหกรรม เรื่อง การกำจัดสิ่งปฏิกูลหรือวัสดุที่ไม่ใช้แล้ว พ.ศ. 2548 เช่น น้ำมันหล่อลื่นและสารละลายในการล้างเครื่องเรือ วัสดุตัดขับหรืออุปกรณ์ที่ใช้ทำควมสะอาดน้ำมันที่รั่วไหล เป็นต้น ต้องเก็บแยกออกจากของเสียทั่วไป และรวบรวมให้หน่วยงานที่ได้รับอนุญาตจากหน่วยงานราชการนำไปกำจัดต่อไป
- 2) จัดเตรียมบรรจุขยะหรือขยะอื่นๆ ที่ไม่ฟัด สำหรับรองรับขยะมูลฝอยที่เกิดขึ้นจากคนงานก่อสร้างบริเวณพื้นที่ปฏิบัติงานอย่างเพียงพอ และประสานงานกับหน่วยงานรับผิดชอบในท้องถิ่น ให้เข้ามาเก็บขยะมูลฝอยไปกำจัดต่อไป

มาตรการการจัดการของเสียเพิ่มเติมในไนท์

- 1) การผสมใจเติมเบบไนท์ จะผสมให้มีปริมาณพื้กับการใช้งาน เพื่อลดปริมาณในการกำจัด
- 2) การก่อสร้างบ่อรับ และบ่อใส่ถังเหล่งน้ำ สารณะ จะต้องกั้นพื้นที่โดยการจั่ววางพรัยหรือจัดทำคันดินที่มีความสูงอย่างน้อย 60 เซนติเมตร เพื่อป้องกันการปนเปื้อนของโคลนที่เกิดจากการก่อสร้างไปยังพื้นที่ใกล้เคียง และป้องกันการชะล้างลงลายของดิน พร้อมทั้งติดตั้งรั้ว/วัสดุในการกักตยอนในพื้นที่ก่อสร้าง เพื่อป้องกันมิให้ดินถูกชะล้างลงสู่แหล่งน้ำ
- 3) ใ้เติมเบบไนท์ให้ใช้ในการลดจายและเซคบินเบือน จะถูกดุนเบือนไปใ้ Container เพื่อคละกอนแล้วทำการสูบกลับใ้ใช้เิน โดยเซคดินและพื้ที่คละกอนจะรวบรวมใ้กำจัดด้วยวิธีฝังกลบ โดยหน่วยงานที่ได้รับอนุญาตจากราชการต่อไป
- 4) เซคดินและใ้เติมเบบไนท์ใ้ทิ้งลงใ้กำจัด จะใ้รถดูดสิ่งปฏิกูลที่มีลักษณะนิคติด เพื่อป้องกันการทกลันหรือใ้ไหลใ้ขณะเซคคละระยะเวลาส่งใ้ยังสถานที่มีกลบ
- 5) กรณีที่มีใ้เติมเบบไนท์ใ้เหลือจากการเจารลด ต้องนำใ้กำจัดด้วยวิธีการฝังกลบ โดยหน่วยงานผู้ได้รับอนุญาตจากราชการต่อไป



หน่วยงาน โครงการก่อสร้างก๊าซธรรมชาติไปยังโรงไฟฟ้าหนองเจริญ 1 และโรงไฟฟ้าหนองเจริญ 2

เรื่อง มาตรการป้องกันและแก้ไขผลกระทบสิ่งแวดล้อม ด้านสังคมและการมีส่วนร่วมของประชาชน

ด้วย โครงการก่อสร้างก๊าซไปยังโรงไฟฟ้าหนองเจริญ 1 และโรงไฟฟ้าหนองเจริญ 2 มีกิจกรรมต่างๆ ที่อาจส่งผลกระทบต่อสิ่งแวดล้อม สังคม และสุขภาพ ในพื้นที่ หรือพื้นที่ข้างเคียงได้ จึงขอกำหนดมาตรการป้องกันและแก้ไขผลกระทบเพื่อลดผลกระทบดังกล่าวใน "ด้านสังคมและการมีส่วนร่วมของประชาชน" ตามมาตรการดังต่อไปนี้

การประชาสัมพันธ์และการสร้างความเข้าใจต่อโครงการ : ระยะก่อนก่อสร้าง

- 1) เจ้าพนักงานชุมชน ผู้บริหารองค์กรปกครองส่วนท้องถิ่น/สถานีตำรวจ ก่อนการดำเนินการก่อสร้างในพื้นที่รับผิดชอบของหน่วยงานนั้นๆ อย่างน้อย 1 เดือน ก่อนการก่อสร้าง เพื่อชี้แจงทำความเข้าใจเกี่ยวกับแผนการก่อสร้าง วิธีการก่อสร้างที่คณะกรรมการชุมชน ตัวอย่างเช่น การขุดเปิดหน้าดิน เพื่อสร้างบ่อรับ-บ่อส่ง เลียงจากการทางบนหรือเครื่องจักร ระยะเวลาการก่อสร้าง เพื่อหารือถึงแนวทางการป้องกันและแก้ไขผลกระทบและประสานความร่วมมือในระยะก่อสร้าง โดยเฉพาะเรื่องการลดผลกระทบจากการกีดขวางทางเข้า-ออกถนนย่อย ประชาสัมพันธ์และนำแผนการก่อสร้างที่ส่งก๊าซฯ ให้กับชุมชนตามแนวท่อผ่านในแต่ละช่วง เพื่อเสริมสร้างความเข้าใจของชุมชนและรับฟังข้อคิดเห็นต่างๆ ก่อนที่จะเริ่มก่อสร้างอย่างน้อย 1 เดือน เนื้อหาการประชาสัมพันธ์ประกอบด้วย แผนที่บริเวณพื้นที่ก่อสร้าง แผนการก่อสร้าง วิธีการก่อสร้าง มาตรการป้องกันและแก้ไขผลกระทบสิ่งแวดล้อม ช่องทางการติดต่อสื่อสารกับผู้บริโภคของกรณีนำเสนอข้อร้องเรียน กรณีเกิดอุบัติเหตุ เป็นต้น ด้วยวิธีการอย่างใดอย่างหนึ่งต่อไปนี้ การจัดนิทรรศการ แผ่นป้ายประชาสัมพันธ์ การแจกใบปลิว แผ่นพับ หรือ กิจกรรมอื่นๆ ที่สอดคล้องกับกิจกรรมดังกล่าว
- 2) ประชาสัมพันธ์ให้ผู้สัญจรผ่านบริเวณพื้นที่ก่อสร้างโครงการ หรือผ่านอย่างน้อย 1 เดือนก่อนก่อสร้าง โดยจัดทำเป็นป้ายประชาสัมพันธ์ด้วยวัสดุที่แข็งแรงทนทานบริเวณที่แนวท่อส่งก๊าซฯ วางผ่าน เพื่อให้ผู้สัญจรใช้ความระมัดระวังเมื่อสัญจรผ่าน หรือเลือกให้เส้นทางอื่น
- 3) โครงการต้องประสานงานกับเขตอุตสาหกรรมเสริมหรือก่อนดำเนินการก่อสร้าง

การป้องกันและแก้ไขผลกระทบทางด้านสังคม : ระยะก่อสร้าง

- 1) การจัดกิจกรรมเสริมสร้างความรู้ความเข้าใจให้กับชุมชน ด้วยวิธีการอย่างต่อเนื่องไป เช่น การจัดทำเอกสารเผยแพร่ใบปลิวของแผ่นพับ ใบปลิว หรือรูปแบบที่สอดคล้องกับวัตถุประสงค์กล่าว เพื่อให้มีความรู้แก่หน่วยงาน สถานประกอบการ ชุมชน ตลอดจนประชาชนในพื้นที่อย่างต่อเนื่อง เพื่อสร้างความรู้ความเข้าใจและลดความวิตกกังวล
- 2) จัดให้มีป้ายประชาสัมพันธ์ไว้กับตัวอาคารโครงการ และช่องทางการติดต่อโครงการ เช่น ตั้งตู้รับเรื่องร้องเรียนในที่ทำการชุมชนหมู่บ้าน โดยมีรายละเอียดเกี่ยวกับการรับเรื่องร้องเรียน และเบอร์โทรศัพท์ที่สำคัญสำหรับติดต่อกรณีฉุกเฉิน หรือต้องการแจ้งข้อมูลข่าวสาร เป็นต้น
- 3) ประสานงานกับผู้นำชุมชน องค์การปกครองส่วนท้องถิ่น และหน่วยงานที่เกี่ยวข้อง ในการให้ความช่วยเหลือสนับสนุน และแก้ไขปัญหากับบุคคลที่ได้รับผลกระทบจากกิจกรรมการก่อสร้างท่อส่งก๊าซฯ รวมถึงจัดตั้งศูนย์รับเรื่องร้องเรียน และจัดให้มีเจ้าหน้าที่เพื่อรับเรื่องร้องเรียนจากชุมชน เพื่อติดตามผู้เกี่ยวข้อง และรับเรื่องร้องเรียน



ความเสียหาย และความเดือดร้อนใดๆ ที่เกิดขึ้นจากการดำเนินโครงการ ตลอดจนรับฟังความคิดเห็น

ข้อเสนอแนะ และข้อร้องเรียนต่างๆ โดยดำเนินการตรวจสอบข้อร้องเรียนตลอดระยะเวลาที่ก่อสร้าง

- 4) กำหนดขั้นตอนการรับเรื่องร้องเรียนที่ระยะเวลาในการแก้ไขอย่างชัดเจน ทั้งกรณีทั่วไป และกรณีฉุกเฉิน พร้อมนี้ได้จัดเตรียมแบบฟอร์มรับเรื่องร้องเรียนของบริษัทฯ ไว้ด้วย
- 5) จัดเจ้าหน้าที่ชุมชนสัมพันธ์พิเศษ เยี่ยมเยือนชุมชนเพื่อสร้างความคุ้นเคย เป็นมิตร เปิดรับข้อมูลข่าวสาร ข้อเสนอแนะ รับฟังความคิดเห็น เพื่อให้เกิดความเข้าใจอันดีต่อกันอย่างต่อเนื่องตลอดระยะเวลาที่ก่อสร้าง
- 6) จัดให้มีระบบประกันคุณภาพและคุ้มครองความเสียหายที่อาจเกิดขึ้นต่อชีวิตและทรัพย์สินจากการก่อสร้างของโครงการ
- 7) กรณีเกิดความเสียหายต่อทรัพย์สินและสิ่งปลูกสร้าง บริษัทฯ รับผิดชอบการจ่ายค่าเสียหาย และผลของความเสียหายให้บริษัทฯ ทราบทุกครั้ง และจัดทำบันทึกรายละเอียดทุกครั้ง เพื่อป้องกันการเสียหายซ้ำ และตรวจสอบความเรียบร้อยของการดำเนินงาน
- 8) หากพบข้อร้องเรียนความเดือดร้อนอันเนื่องมาจากการโครงการ ให้ดำเนินการให้ความช่วยเหลือและแก้ไขโดยเร็วที่สุด พร้อมทั้งทั้งข้อร้องเรียน สาเหตุของปัญหา และรายละเอียดการแก้ไขปัญหามาแบบฟอร์มข้อร้องเรียน และแจ้งผลการแก้ไขปรับปรุงประเด็นที่ได้รับการร้องเรียนผ่านช่องทางที่หลากหลาย เช่น แจ้งโดยตรงกับผู้ร้องเรียนติดประกาศที่หน่วยงานปกครองส่วนท้องถิ่น บอร์ดประชาสัมพันธ์โครงการ ทำหนังสือแจ้งหน่วยงาน องค์การปกครองส่วนท้องถิ่น แจ้งผ่านการประชุมหมู่บ้าน หรือกิจกรรมอื่นๆ ที่สอดคล้องกับวัตถุประสงค์กล่าว
- 9) ควบคุมดูแลกิจกรรมคนงานก่อสร้างอย่างใกล้ชิด และมีให้ก่อนความเดือดร้อนรำคาญ เพื่อความปลอดภัยต่อชุมชนที่อยู่ใกล้เคียง
- 10) จัดเจ้าหน้าที่ติดตามตรวจสอบ ควบคุมดูแลความเรียบร้อยของพื้นที่ภายหลังการก่อสร้าง และรับเรื่องร้องเรียนเกี่ยวกับความเดือดร้อนของประชาชน และเร่งแก้ไขปัญหาดังกล่าว
- 11) สนับสนุนการดำเนินกิจกรรมต่างๆ ของชุมชน หรือหน่วยงานในพื้นที่ตามความเหมาะสม เช่น การร่วมกิจกรรมตามเทศกาลประเพณี วันสำคัญของชุมชน การสนับสนุนด้านการศึกษา การศึกษา ด้านสาธารณสุข และสามารถประโยชน์ต่างๆ เป็นต้น หรือกิจกรรมอื่นๆ ที่สอดคล้องกับกิจกรรมดังกล่าว
- 12) สร้างความสัมพันธ์ที่ดี ประสานงานกับองค์กร/หน่วยงานที่เกี่ยวข้องทั้งภาครัฐและเอกชน และผู้นำชุมชนอย่างต่อเนื่องเสมอ เพื่อสร้างความสัมพันธ์อันดี และหาแนวทางแก้ไขปัญหาร่วมกันในอนาคต

จึงประกาศเพื่อให้ปฏิบัติอย่างเคร่งครัด

ทั้งนี้ตั้งแต่วันที่ 10 กุมภาพันธ์ พ.ศ. 2561 เป็นต้นไป

ลงชื่อ

ผู้จัดการภาคสนามโครงการท่อส่งก๊าซธรรมชาติไปยังโรงไฟฟ้าหนองเจริญ 1 และ 2



中国石油天然气管道局
CHINA PETROLEUM PIPELINE BUREAU

ประเภท

หน่วยงาน โครงการก่อสร้างขั้วต่อระบบสายส่งไฟฟ้าแรงดัน 1 และโรงไฟฟ้าหนองเรือ 2

เรื่อง มาตรการป้องกันและแก้ไขผลกระทบสิ่งแวดล้อม ด้านอาชีวอนามัยและความปลอดภัย

ด้วย โครงการก่อสร้างสายส่งไฟฟ้าแรงดัน 1 และโรงไฟฟ้าหนองเรือ 2 มีกิจกรรมต่างๆ ที่อาจส่งผลกระทบต่อสิ่งแวดล้อม สังคม และสุขภาพ ในพื้นที่ หรือพื้นที่ข้างเคียงได้ จึงขอทำมาตรการป้องกันและแก้ไขผลกระทบเพื่อลดผลกระทบดังกล่าวใน “ด้านอาชีวอนามัยและความปลอดภัย” ตามมาตรการดังต่อไปนี้

มาตรการทั่วไป

- 1) จัดทำข้อกำหนดหรือแผนปฏิบัติการด้านความปลอดภัย อาชีวอนามัยและสิ่งแวดล้อม
- 2) ป้องกันพื้นที่ก่อสร้าง เพื่อให้มีความปลอดภัยต่อผู้สัญจร และประชาชนใกล้เคียงโดยการจัดตั้งพื้นที่ด้วยวัสดุที่เหมาะสม รวมทั้งล้อมรั้วรอบพื้นที่สำนักงานโครงการ เพื่อควบคุมการเข้า-ออกให้ผ่านทางประตูหน้าเพียงทางเดียว
- 3) กำหนดระยะเวลาปิดเปิดประตูทางเข้า
- 4) พนักงานของบริษัทผู้รับเหมายต้องติดบัตรก่อนเข้า-ออกพื้นที่สำนักงานโครงการ
- 5) ความดูแลพฤติกรรมคนงานอย่างใกล้ชิด เพื่อให้มีความเรียบร้อยแก่คนในพื้น
- 6) กำหนดเขตของโซน กรณีมีรถคนงานขับไปปฏิบัติงานกรณีมีรถขับได้
- 7) ประสานงานขอความร่วมมือจากเจ้าหน้าที่ตำรวจในพื้นที่ ช่วยสอดส่องดูแลความปลอดภัย และความเรียบร้อยของพนักงานก่อสร้าง

- 8) ติดตั้งเครื่องดับเพลิงแบบมีสื่อไว้ในสำนักงานโครงการ และบริเวณที่สังเกตเห็นได้ง่าย
- 9) จัดให้มีการฝึกอบรมด้านอาชีวอนามัยและความปลอดภัยในการทำงานแก่คนงาน โดยเจ้าหน้าที่ความปลอดภัยก่อนเริ่มก่อสร้าง

- 10) จัดให้มีเจ้าหน้าที่ความปลอดภัยในการทำงาน เป็นผู้รับผิดชอบในการตรวจสอบความปลอดภัยในระหว่างทำการก่อสร้าง รวมทั้งตรวจสอบผลการปฏิบัติงานกฎระเบียบข้อบังคับด้านความปลอดภัย

- 11) จัดให้มีและบังคับใช้อุปกรณ์ป้องกันอันตรายส่วนบุคคลสำหรับคนงานให้เหมาะสมกับประเภทของงาน ได้แก่ หมวกนิรภัย รองเท้านิรภัย แวนดกั้นคิ้วสุด ที่อุดหูอุดเสียง ครอบหูอุดเสียง เป็นต้น

- 12) ผู้ปฏิบัติงานในพื้นที่ในการผสมแข็งซีเมนต์แบบไม่โพ้ให้สวมอุปกรณ์ป้องกัน เช่น หน้ากากกันฝุ่น แวนดกั้นฝุ่น และถุงมือกันฝุ่น เป็นต้น เพื่อป้องกันการสัมผัสผงซีเมนต์แบบไม่โพ้

- 13) บริเวณที่มีเครื่องจักรเครื่องจักรมีการกันแบ่งเขตพื้นที่ให้ชัดเจน รวมทั้งจัดวางอุปกรณ์เครื่องมือต่างๆ อย่างเป็นระเบียบ

- 14) ติดป้ายสัญลักษณ์ และป้ายเตือนบริเวณที่มีอาจเกิดอันตราย เช่น “เขตก่อสร้าง” “เขตสวนหมวกนิรภัย” เป็นต้น
- 15) ห้ามผู้ไม่เกี่ยวข้องเข้าไปในเขตก่อสร้าง

- 16) จัดให้มีระบบอนุญาตปฏิบัติงาน (Work Permit) สำหรับงานประเภทที่ผู้ปฏิบัติงานต้องได้รับงานฝึกอบรมด้านความปลอดภัย เช่น งานเชื่อมท่อ งานตรวจสอบรอยเชื่อมด้วยรังสี เป็นต้น



中国石油天然气管道局
CHINA PETROLEUM PIPELINE BUREAU

- 17) จัดอบรม ให้ความรู้ความเข้าใจ เพื่อเสริมสร้างทักษะในการเชื่อมท่อตามข้อกำหนดการทำงาน (Procedure) แก่คนงานก่อนปฏิบัติงานจริง

- 18) การป้องกันอัคคีภัยในพื้นที่ก่อสร้าง โดยห้ามสูบบุหรี่ไฟฟ้า ยกเว้นกรณีที่ได้รับอนุญาตให้ปฏิบัติงานที่เกี่ยวข้องกับความร้อน เครื่องเชื่อมหรือเครื่องเชื่อมไฟฟ้าในสถานที่ และพร้อมใช้งานอยู่เสมอ และหากพบว่าอุปกรณ์

- 19) ตรวจสอบเครื่องมือ เครื่องจักร และเครื่องมือในสถานที่ และพร้อมใช้งานอยู่เสมอ และหากพบว่าอุปกรณ์ชำรุดให้ดำเนินการซ่อมแซมอยู่ในสถานที่ ก่อนนำใช้งาน

- 20) เมื่อมีการบาดเจ็บหรืออุบัติเหตุเกิดขึ้นจากการทำงาน ต้องรายงานให้ผู้ควบคุมงานทราบโดยทันที และจัดทำรายงานบันทึกกรณีเกิดอุบัติเหตุที่อธิบายถึงสาเหตุ วิธีการแก้ไข และผลเสียหายที่เกิดขึ้น

- 21) การเลือกที่ตั้งและก่อสร้างสำนักงานโครงการชั่วคราว (Site Office) โครงการจะต้องได้รับอนุญาตหรือยินยอมจากเจ้าของพื้นที่หรือหน่วยงานรับผิดชอบก่อนดำเนินการ

- 22) จัดให้มีอุปกรณ์ความปลอดภัยแก่คนงานก่อสร้างชั่วคราว และจัดให้มียานพาหนะหรือวัสดุ อุปกรณ์สำหรับการนำผู้ประสบอุบัติเหตุส่งโรงพยาบาลได้ทันทีในระหว่างที่มีอุบัติเหตุขณะทำงาน

- 23) จัดให้มีเจ้าหน้าที่รักษาความปลอดภัยหรือเวรยามตลอด 24 ชั่วโมง บริเวณพื้นที่กองเก็บวัสดุ และสำนักงานก่อสร้างชั่วคราว

- 24) กำกับให้ผู้รับเหมาปฏิบัติตามกฎกระทรวงกำหนดหลักเกณฑ์ และวิธีการตรวจสุขภาพของลูกจ้างและส่งเสริมการตรวจคัดกรองมะเร็งแรงงาน พ.ศ.2547 และประกาศกรมสวัสดิการและคุ้มครองแรงงาน เรื่อง กำหนดแบบแผนสุขภาพประจำตัวผู้ปฏิบัติงานที่ทำงานเกี่ยวกับปัจจัยเสี่ยง และแบบแผนแจ้งผลการตรวจสุขภาพของลูกจ้างที่พบความผิดปกติหรือการเจ็บป่วยจากการให้การรักษาพยาบาล และการป้องกันแก้ไข พ.ศ. 2551

- 25) พิจารณารับคนในท้องถิ่นที่มีคุณสมบัติเหมาะสม ตามความต้องการทำงานเป็นลำดับแรก

- 26) จัดทำบัญชีรายชื่อคนงานก่อสร้าง แจ้งจำนวน และโรคประจำตัวของคนงานก่อสร้างแก่สถานบริการสาธารณสุขในพื้นที่รับผิดชอบทราบ 1 เดือน ก่อนเริ่มการก่อสร้าง

- 27) เมื่อวางท่อส่งก๊าซฯ เครื่องมือเรียบร้อยแล้ว ต้องทำการประเมินกลับ และหลังการกลบฝังท่อส่งก๊าซฯ ในแต่ละช่วงแล้วจะตรวจสอบและปรับปรุงสภาพพื้นที่ในเขตทางและพื้นที่ก่อสร้างชั่วคราวให้ใกล้เคียงกับสภาพเดิมหรือดีกว่าเดิม ภายหลังการเสร็จสิ้นการก่อสร้าง เศษวัสดุต่างๆ ที่เกิดจากการก่อสร้างต้องนำออกจากพื้นที่ให้หมด รวมทั้งติดตั้งป้ายเตือนและสัญลักษณ์แนววางท่อส่งก๊าซฯ ให้สามารถเห็นได้ชัดเจน

- 28) ควบคุมกำกับผู้รับเหมาให้ปฏิบัติตามมาตรการป้องกันและแก้ไขผลกระทบสิ่งแวดล้อม และมาตรการติดตามตรวจสอบผลกระทบสิ่งแวดล้อมอย่างเคร่งครัด รวมทั้ง จัดให้มีเจ้าหน้าที่ติดตามผลกระทบอื่นไม่มาจากทางราชการของโครงการ และหากพบปัญหาหรือความเสียหายเกิดขึ้นให้เร่งประสานงานและดำเนินการแก้ไขปัญหาดังกล่าวโดยเร็ว

งานชุดเปิดพื้นที่ และงานฝักรบ

- 1) บริษัทฯ ต้องประสานไปยังหน่วยงานเจ้าของระบบสายส่งไฟฟ้าที่เกี่ยวข้องตามแนววางท่อส่งก๊าซฯ ของโครงการเพื่อขอทราบข้อมูลรายละเอียดระบบสายส่งไฟฟ้า ตำแหน่ง ระดับความลึก และแนวทางการดำเนินการความปลอดภัยในการปฏิบัติงานในลักษณะการขุดเจาะดินในพื้นที่ที่พบในปัจจุบันก่อนเข้าดำเนินการ
- 2) ในกาทำก่อสร้างขุดเจาะแบบเปิดพื้นที่ ในช่วงที่แนวท่ออยู่ห่างจากแนวเสาไฟฟ้าไม่น้อยกว่า 5 เมตร ต้องมีการดำเนินการดังนี้

- ประสานเจ้าหน้าที่ของไฟฟ้าส่วนภูมิภาค (ฟกช.) ในพื้นที่ที่ท่อหรือเกี่ยวข้องกับกรวางท่อการดำเนินการ